

LE LABORATOIRE

PARA VER MEJOR,
MÁS VALE ENTRECERRAR LOS OJOS

ILÁN LIEBERMAN

18 ABRIL - 30 MAYO 2026

La galería **Le Laboratoire** se complace en presentar **Para ver mejor, más vale entrecerrar los ojos**, tercera exposición individual de **Ilán Lieberman** en sus instalaciones.



PARA VER MEJOR, MÁS VALE ENTRECERRAR LOS OJOS
ILÁN LIEBERMAN

Algunos dicen que el arte es la verdad, la realidad y la experiencia.

Lo primero que se me ocurre cuando pienso en el arte es en la belleza, pero también en la verdad, en la realidad y en la experiencia.

Me gusta pensar que el arte es una forma de comunicación, una forma de conectar con los demás, una forma de compartir.

El arte me ayuda a entender el mundo, a entender a los demás, a entender a mí mismo. El arte me ayuda a encontrar sentido en la vida.

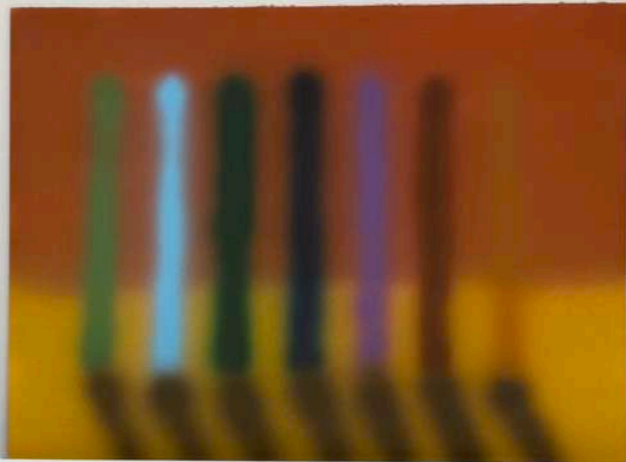
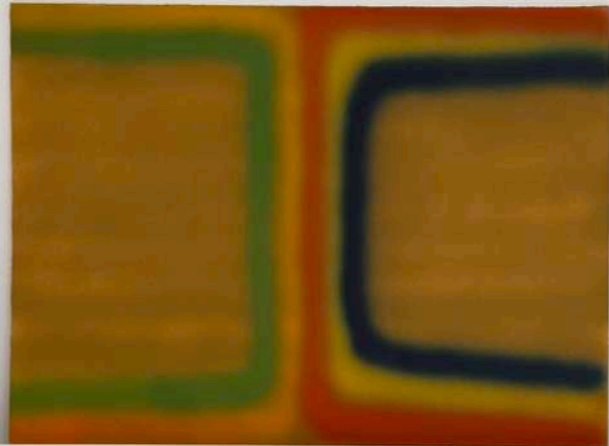
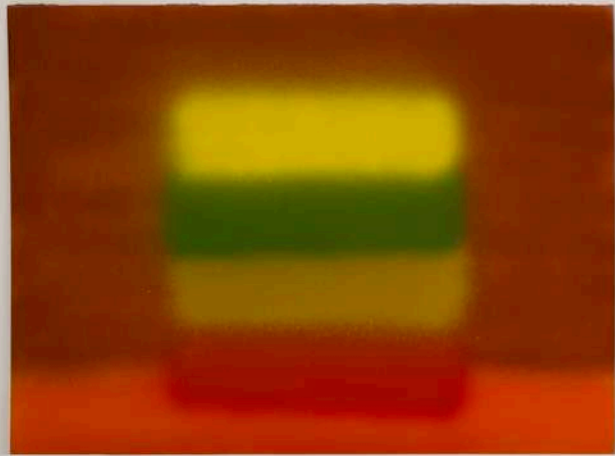
El arte me ayuda a conectar con mi interior, con mi alma, con mi espíritu. El arte me ayuda a encontrar mi lugar en el mundo.

El arte me ayuda a vivir, a sentir, a experimentar. El arte me ayuda a ser feliz, a ser libre, a ser auténtico.

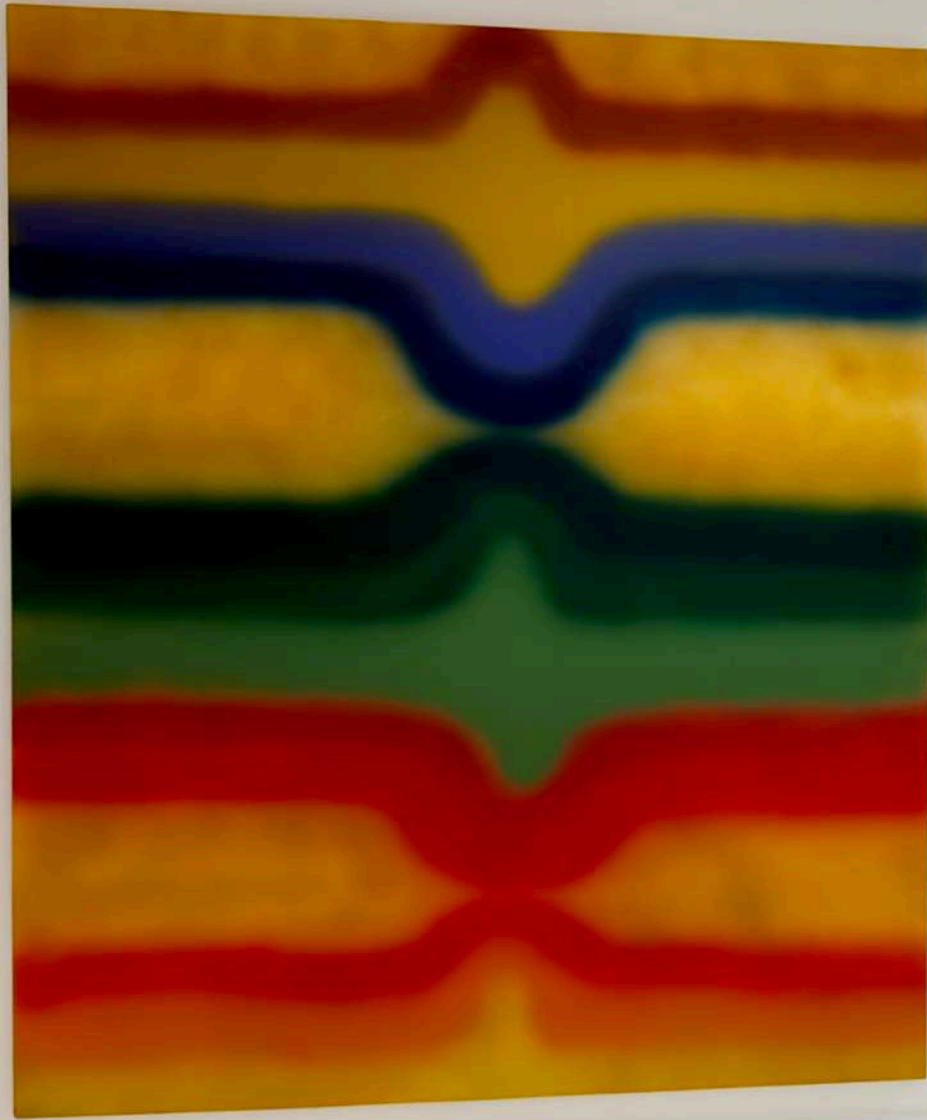


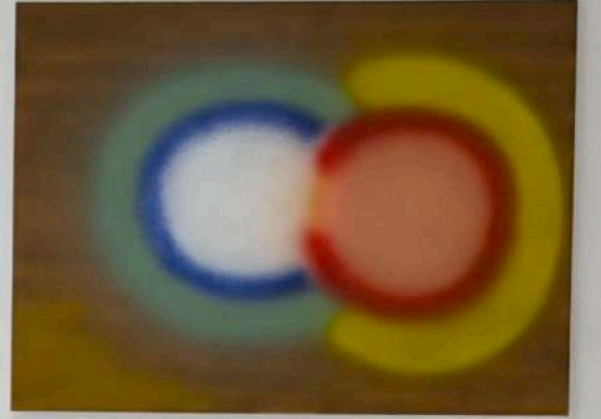
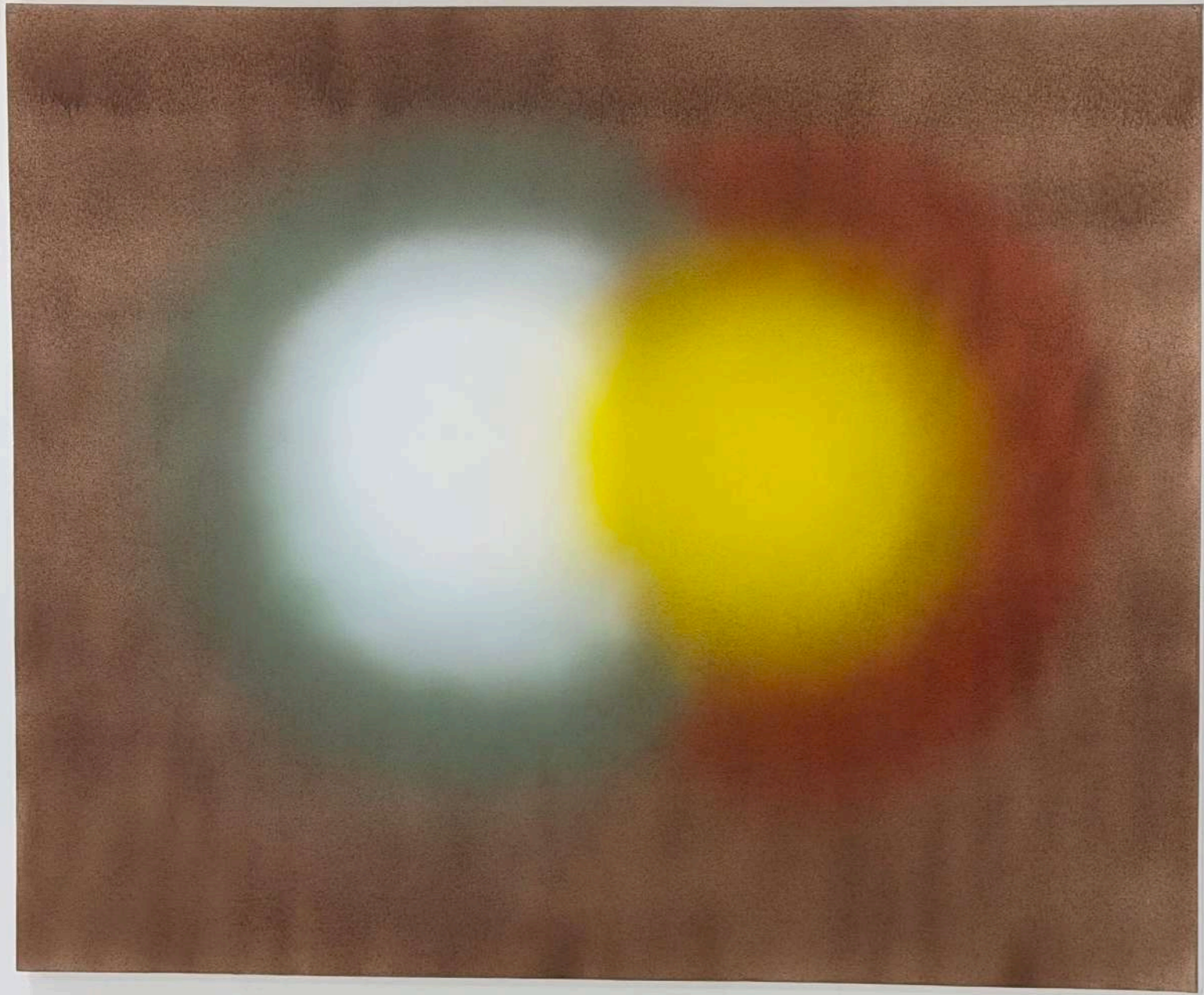


Informational text panel on the wall, containing several lines of small text.







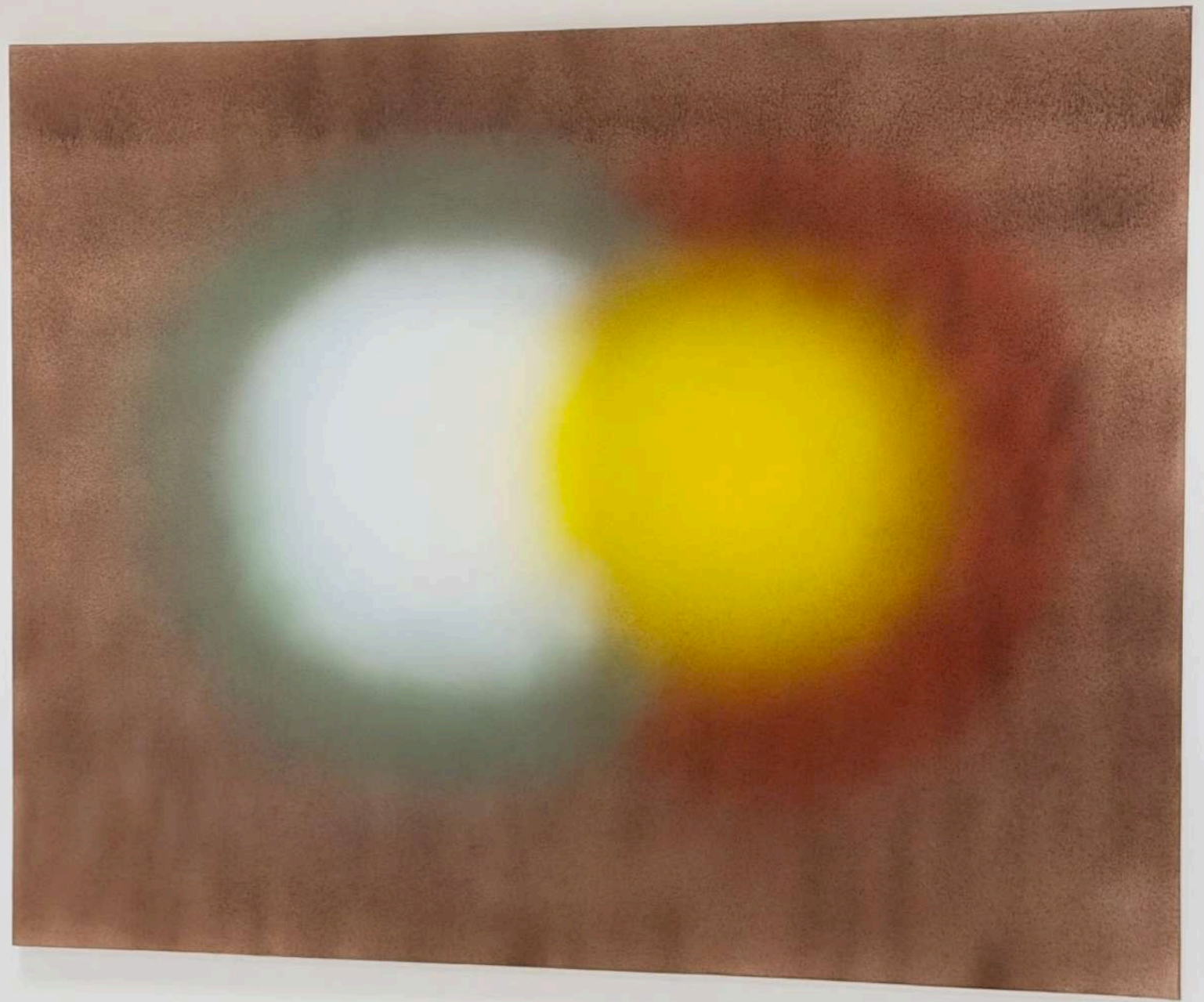
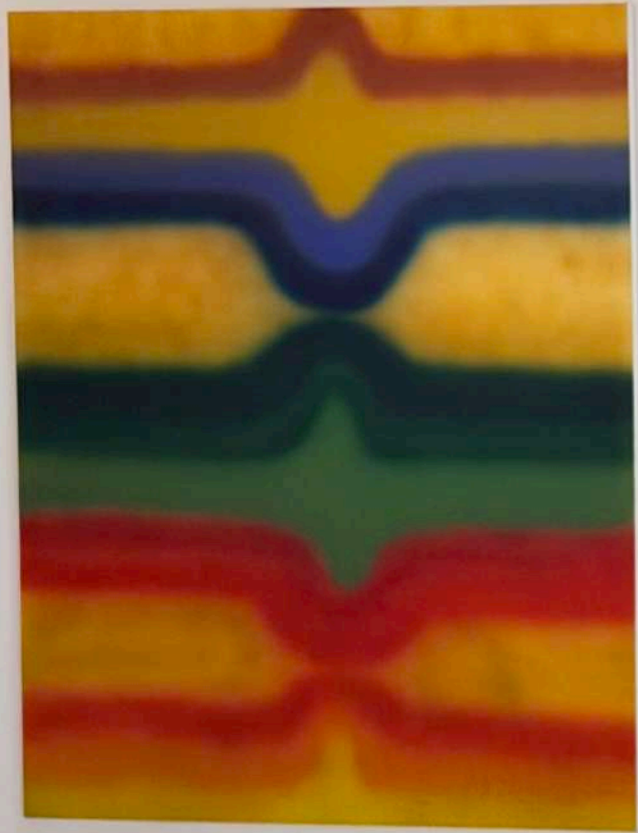


100

100

100



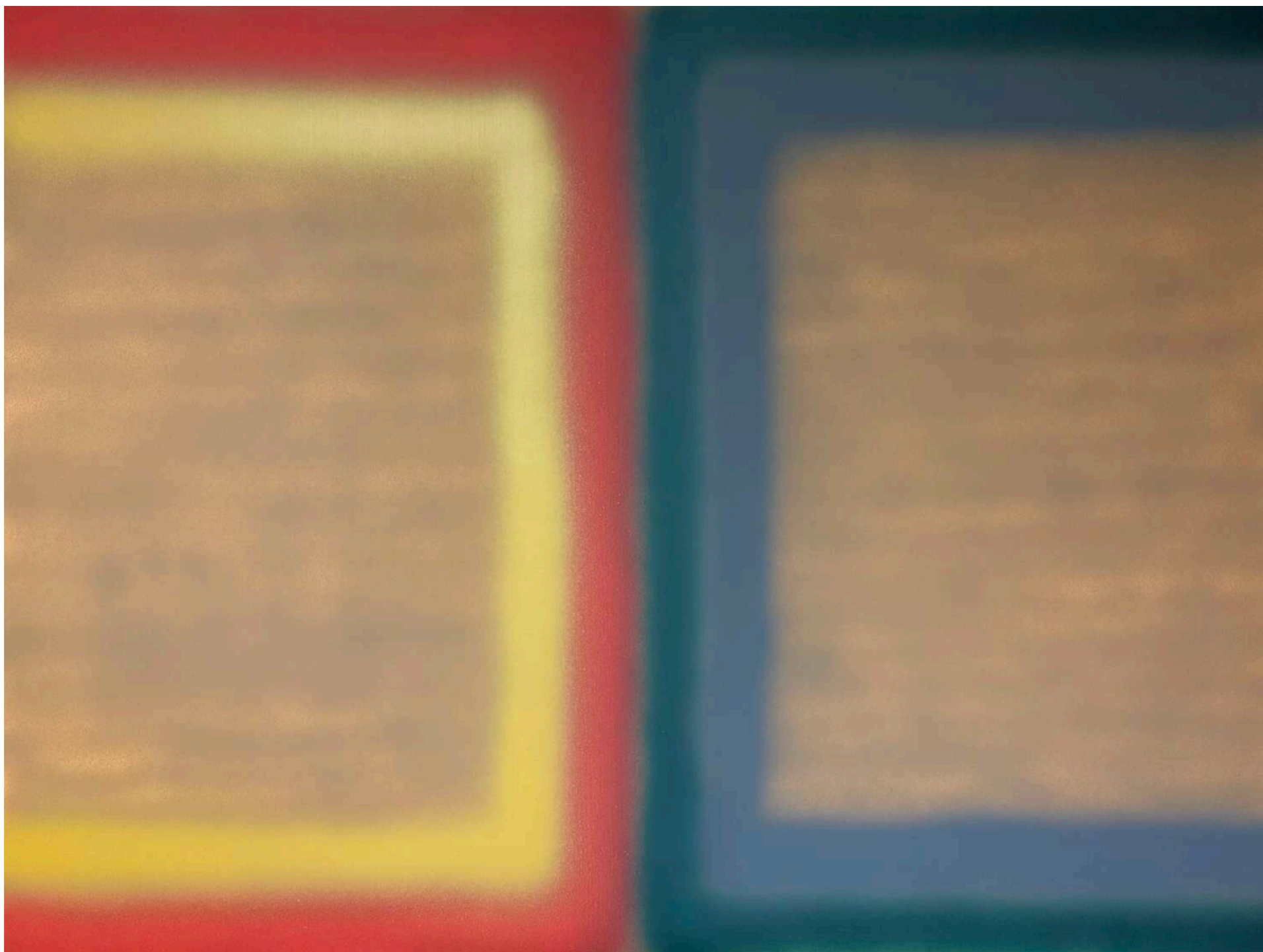




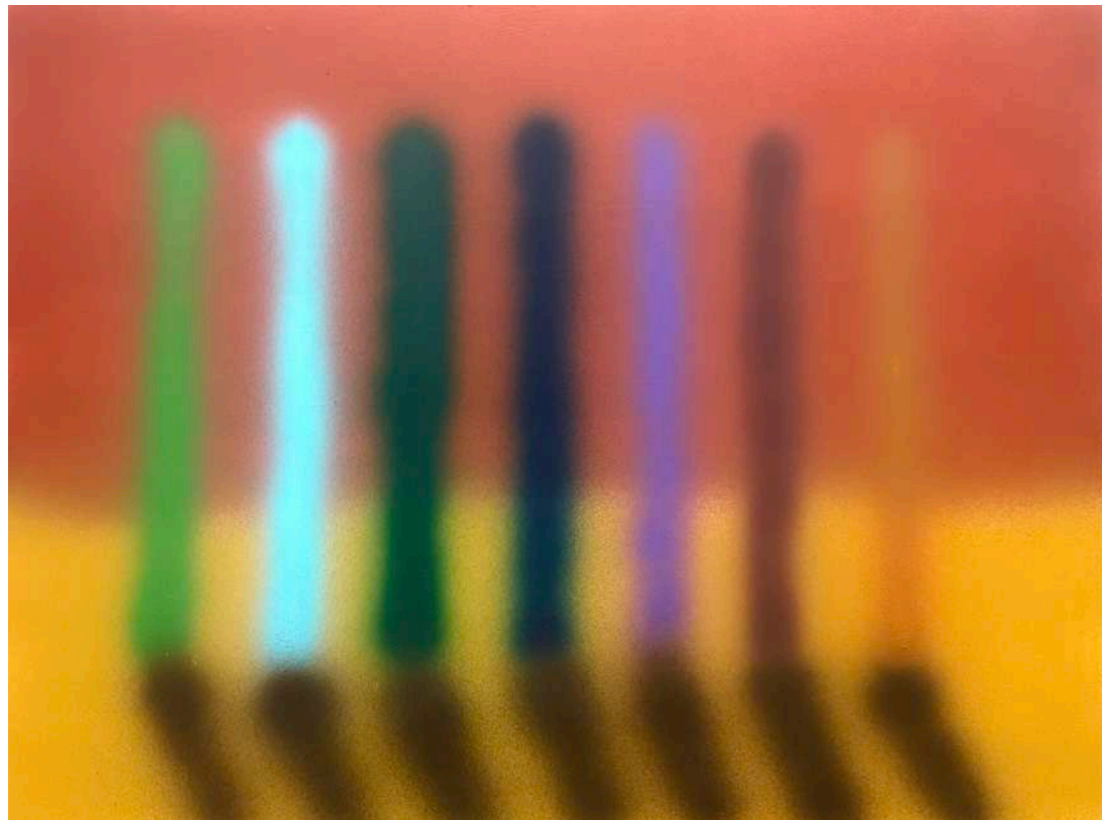
Hendidura
Acrílico sobre tela, 120 x 160 cm, 2025



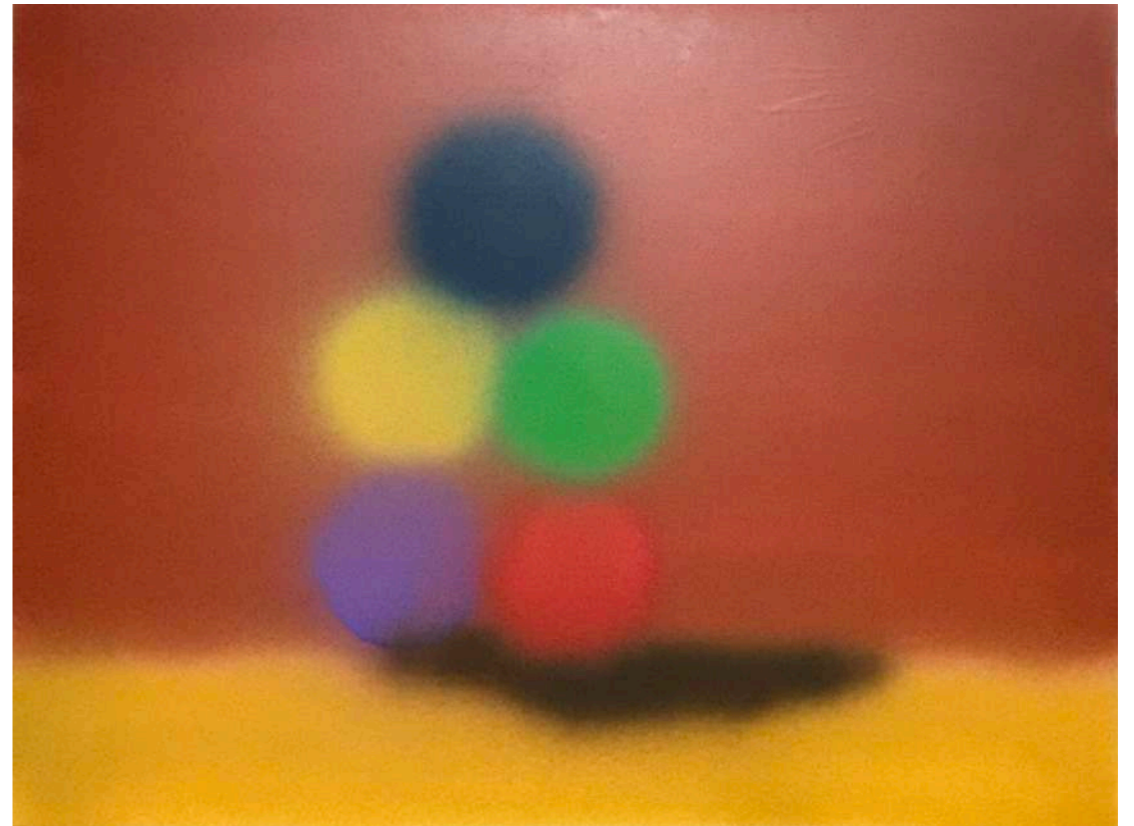
Monte
Acrílico sobre tela, 120 x 160 cm, 2025



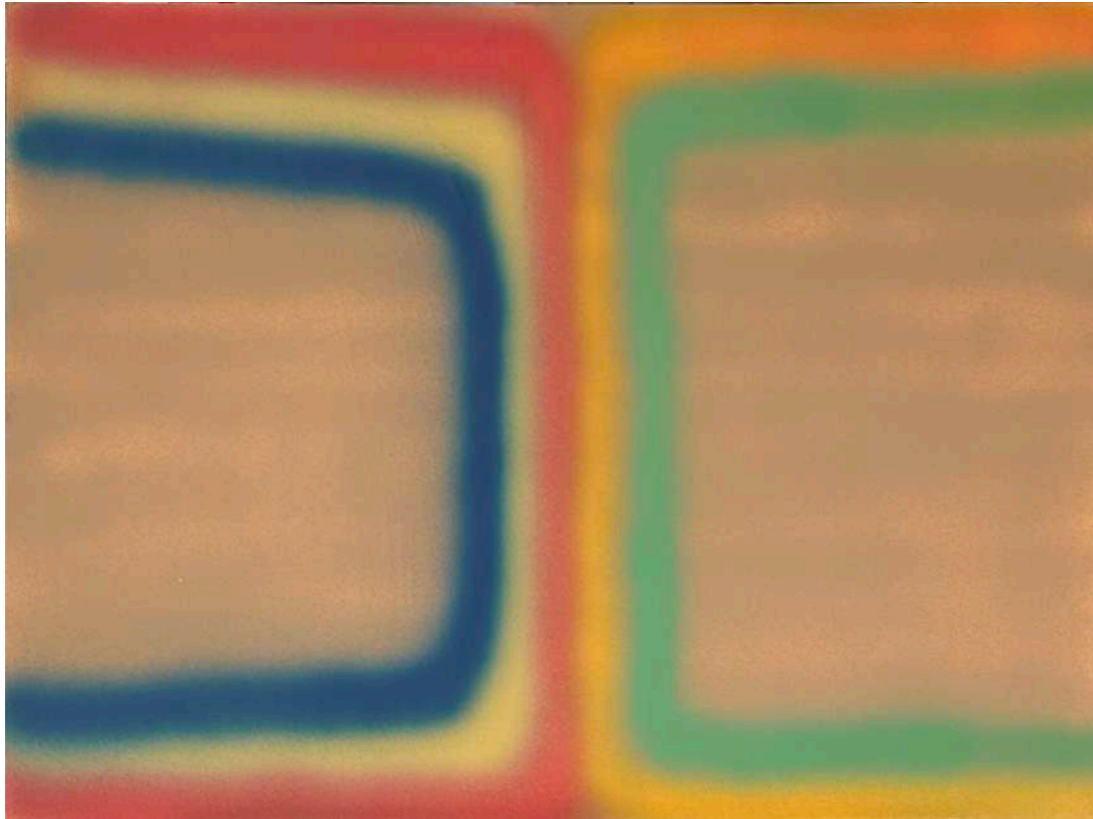
Apertura grande
Acrílico sobre tela, 120 x 160 cm, 2025



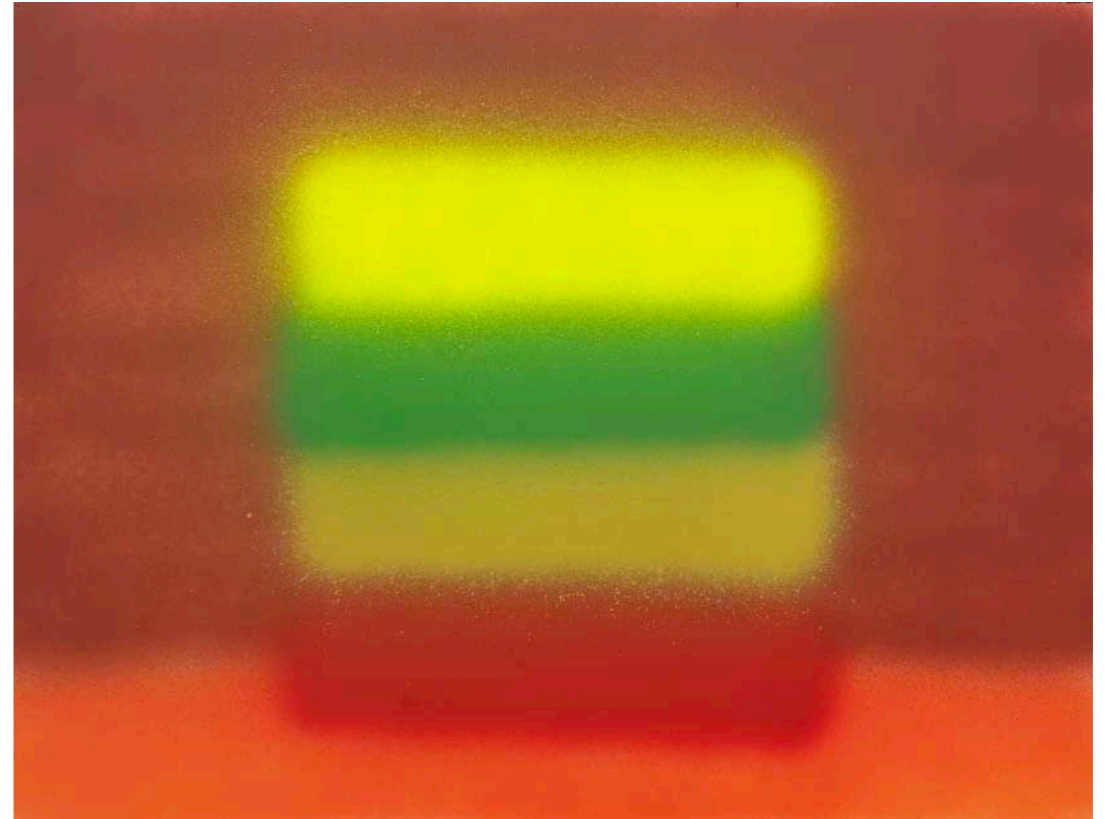
Siete rayos
Acrílico sobre MDF, 60 x 80 cm, 2025



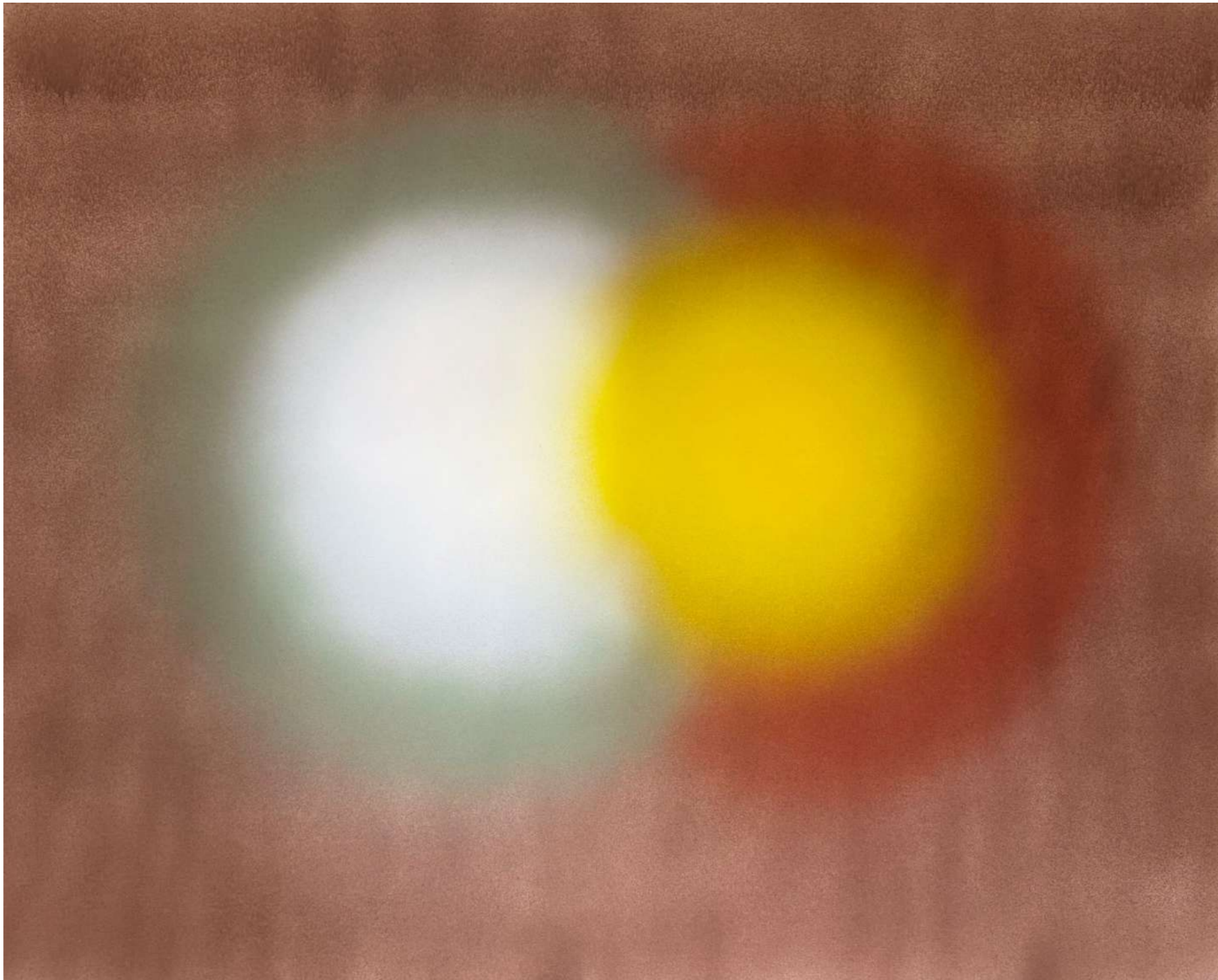
Cinco bolas
Acrílico sobre MDF, 60 x 80 cm, 2025



Apertura
Acrílico sobre MDF, 60 x 80 cm, 2025



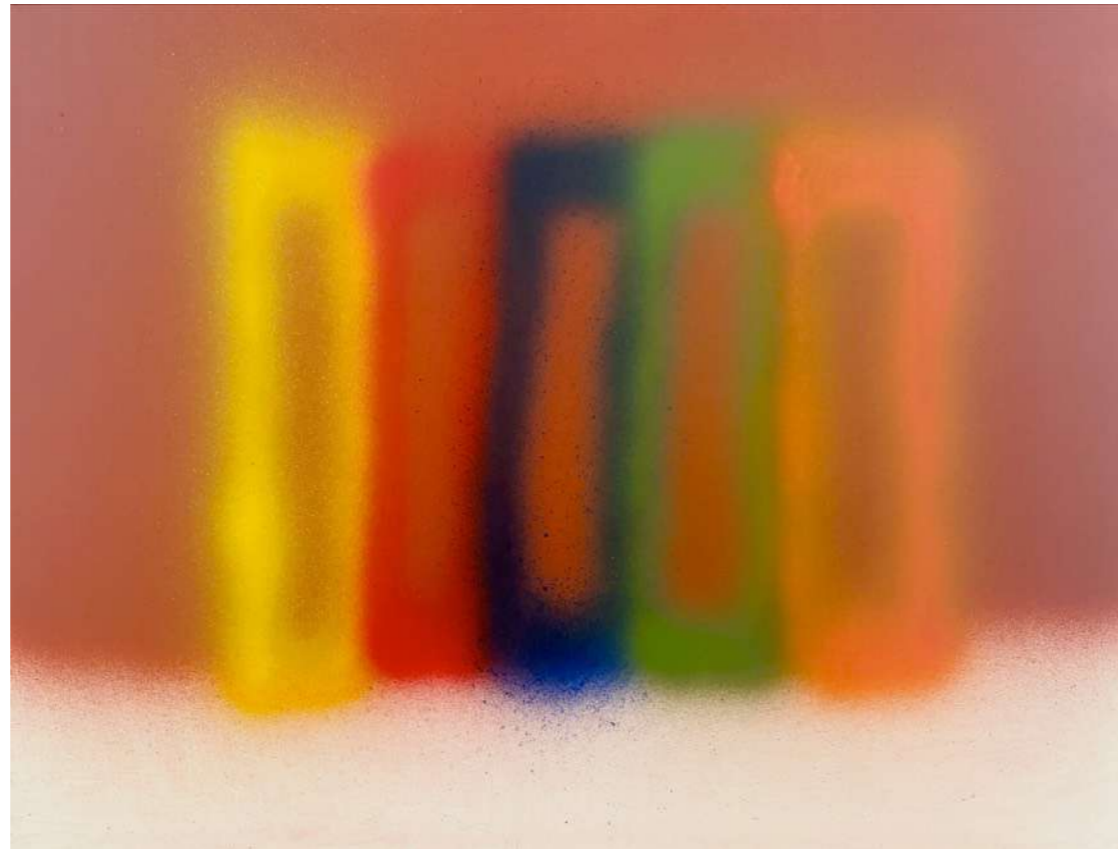
Franjas
Acrílico sobre MDF, 60 x 80 cm, 2025



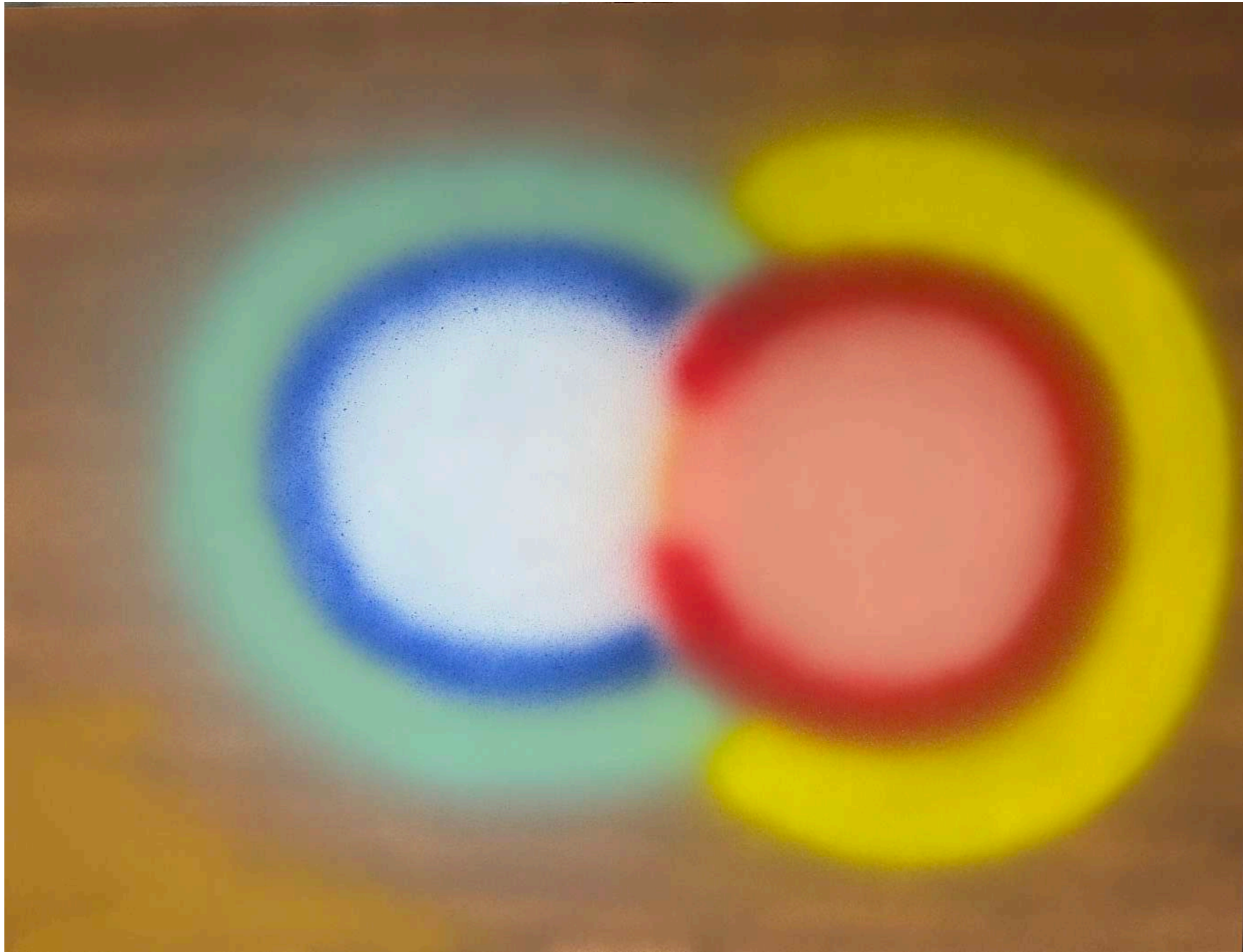
La luna y el sol
Acrílico sobre tela, 161 x 200 cm, 2025



Espectros
Acrílico sobre tela, 120 x 160 cm, 2025



Cinco ventanas
Acrílico sobre MDF, 40 x 52,5 cm, 2025



Luna y sol II
Acrílico sobre tela, 120 x 160 cm, 2025



Sol
Acrílico sobre tela, 120 x 160 cm, 2025



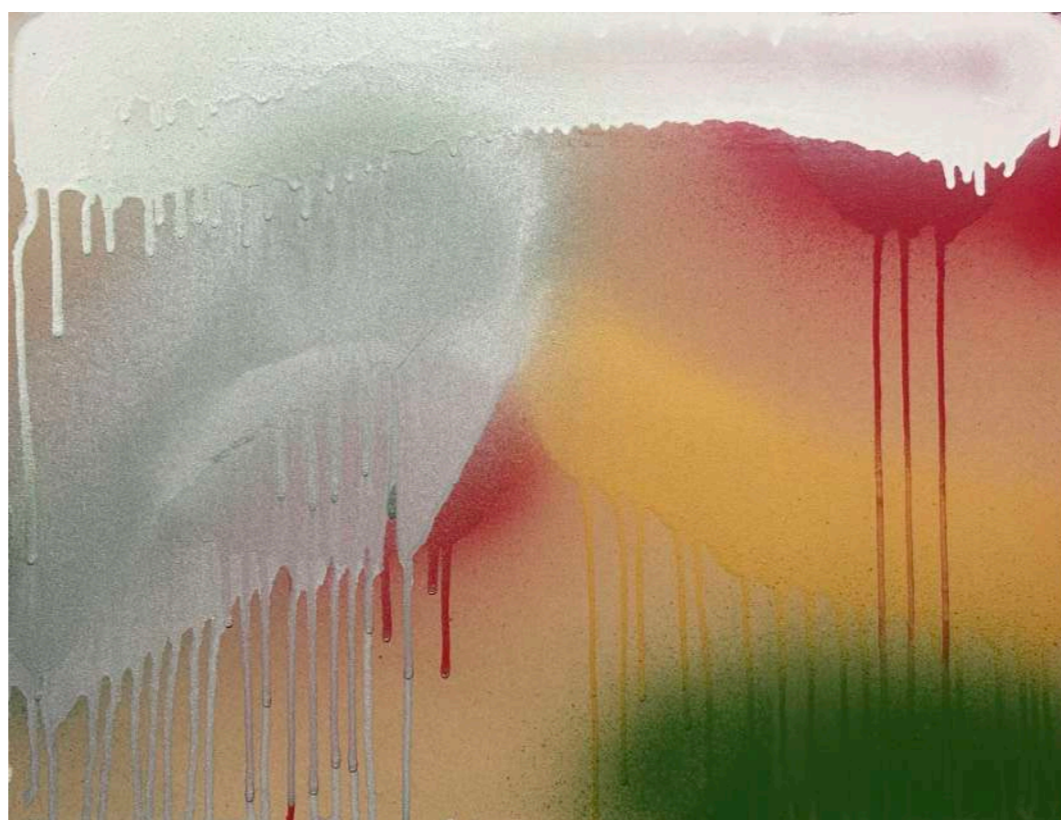
Crecimiento
Acrílico sobre tela, 200 x 162 cm, 2025



Arcos verdes
Acrílico sobre MDF, 80 x 105 cm, 2025



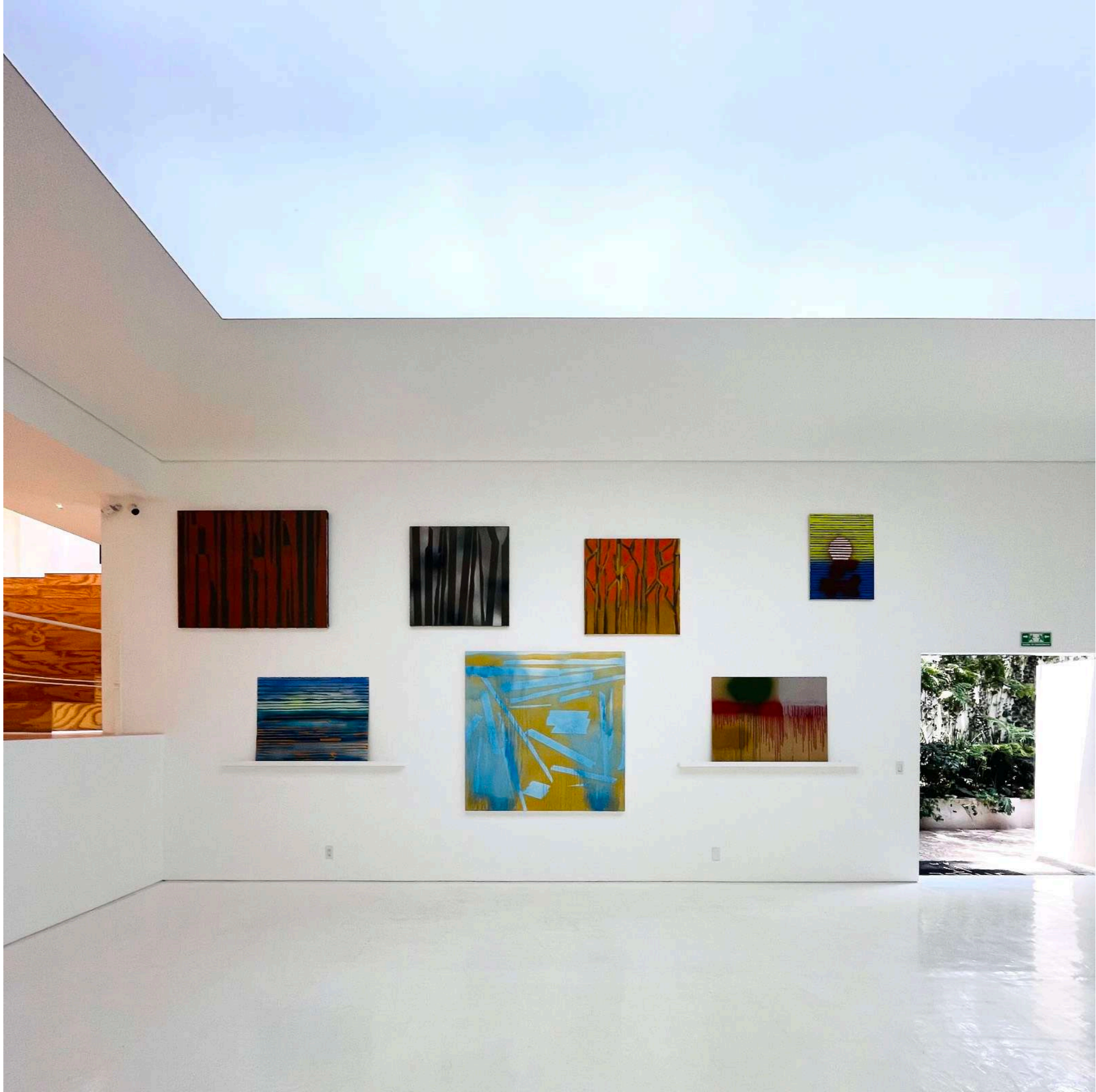
Resplandecencia interior
Acrílico sobre MDF, 40 x 52 cm, 2025



Trío
Acrílico sobre MDF, 36 x 40 cm, 2025

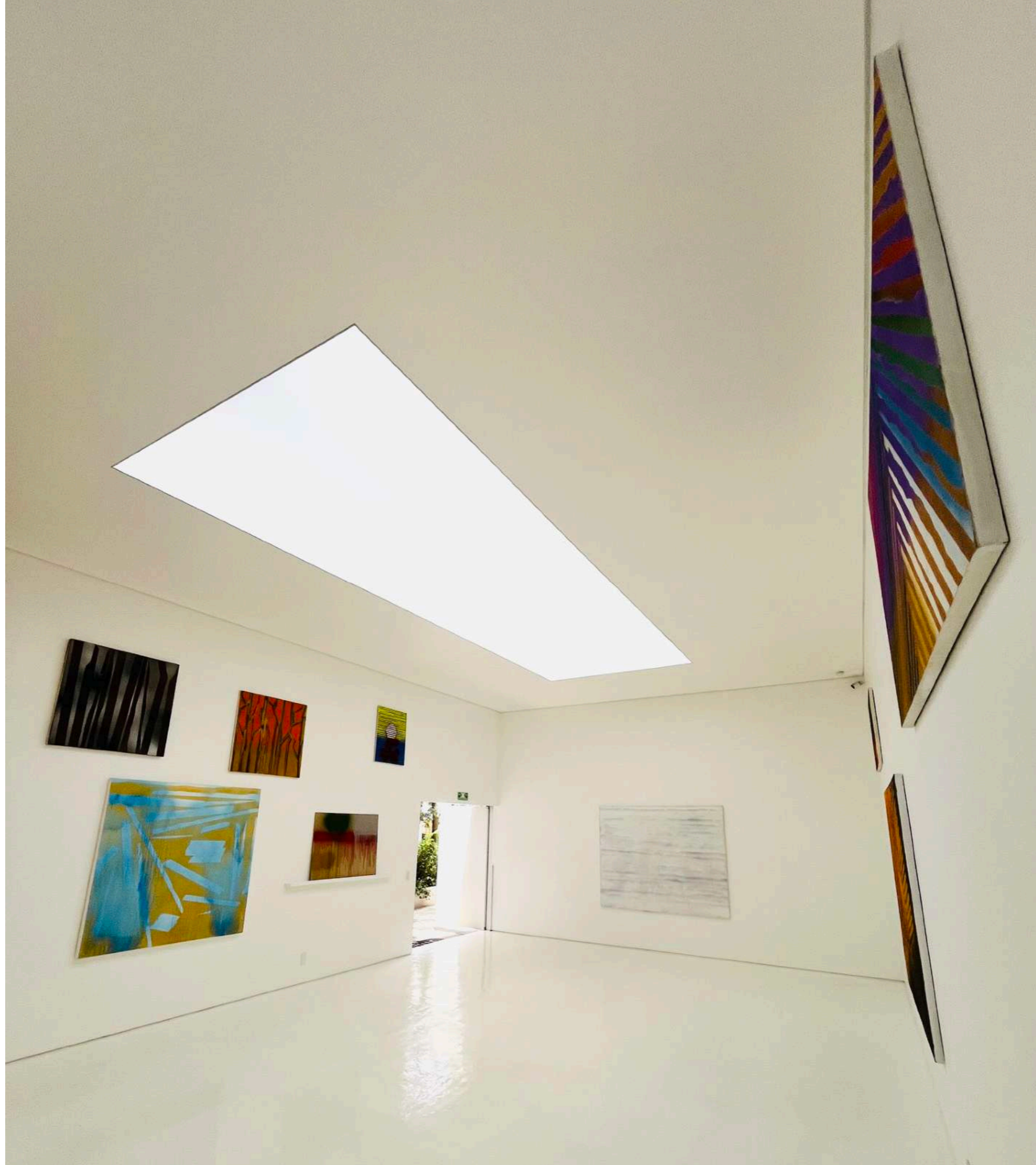


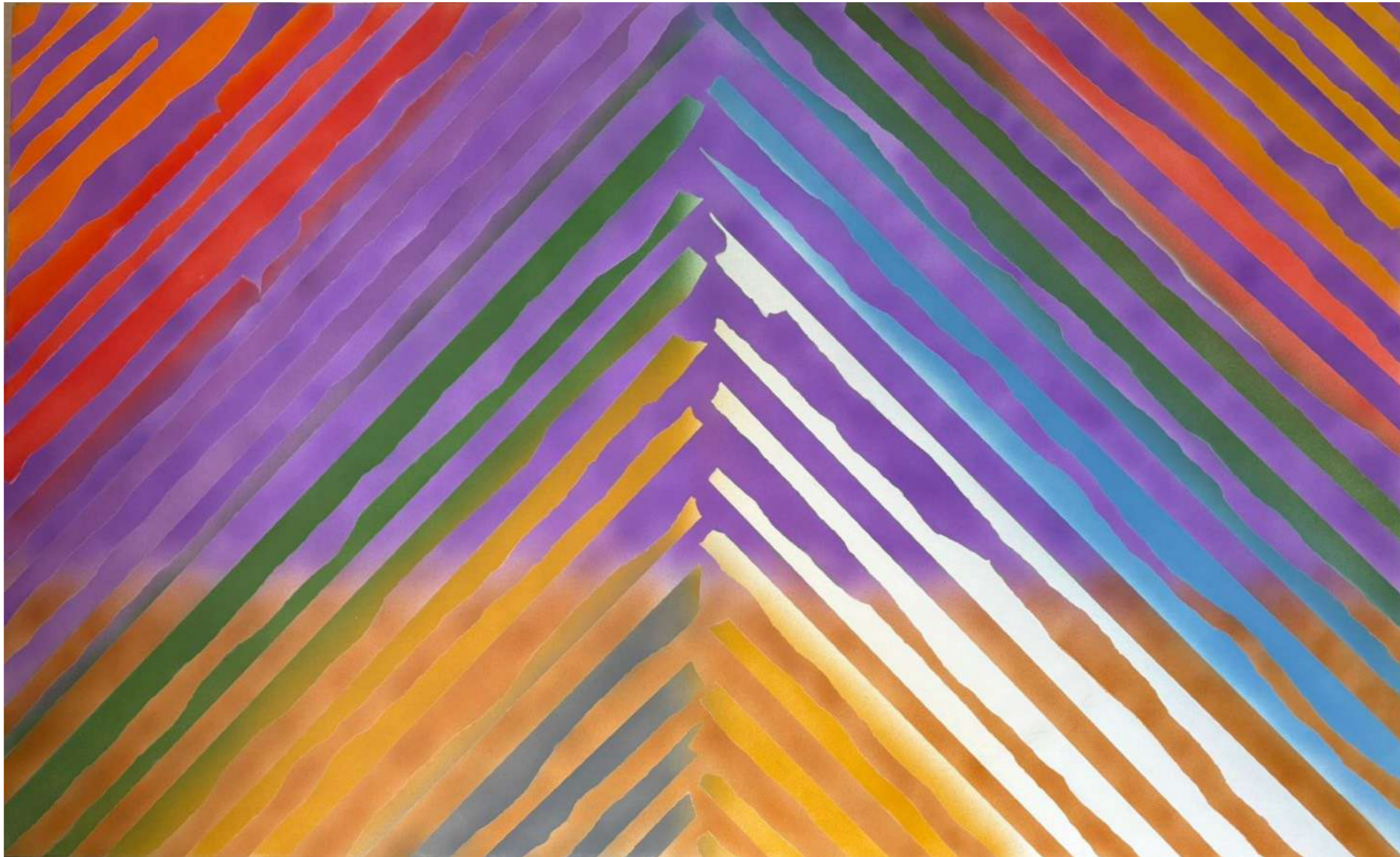




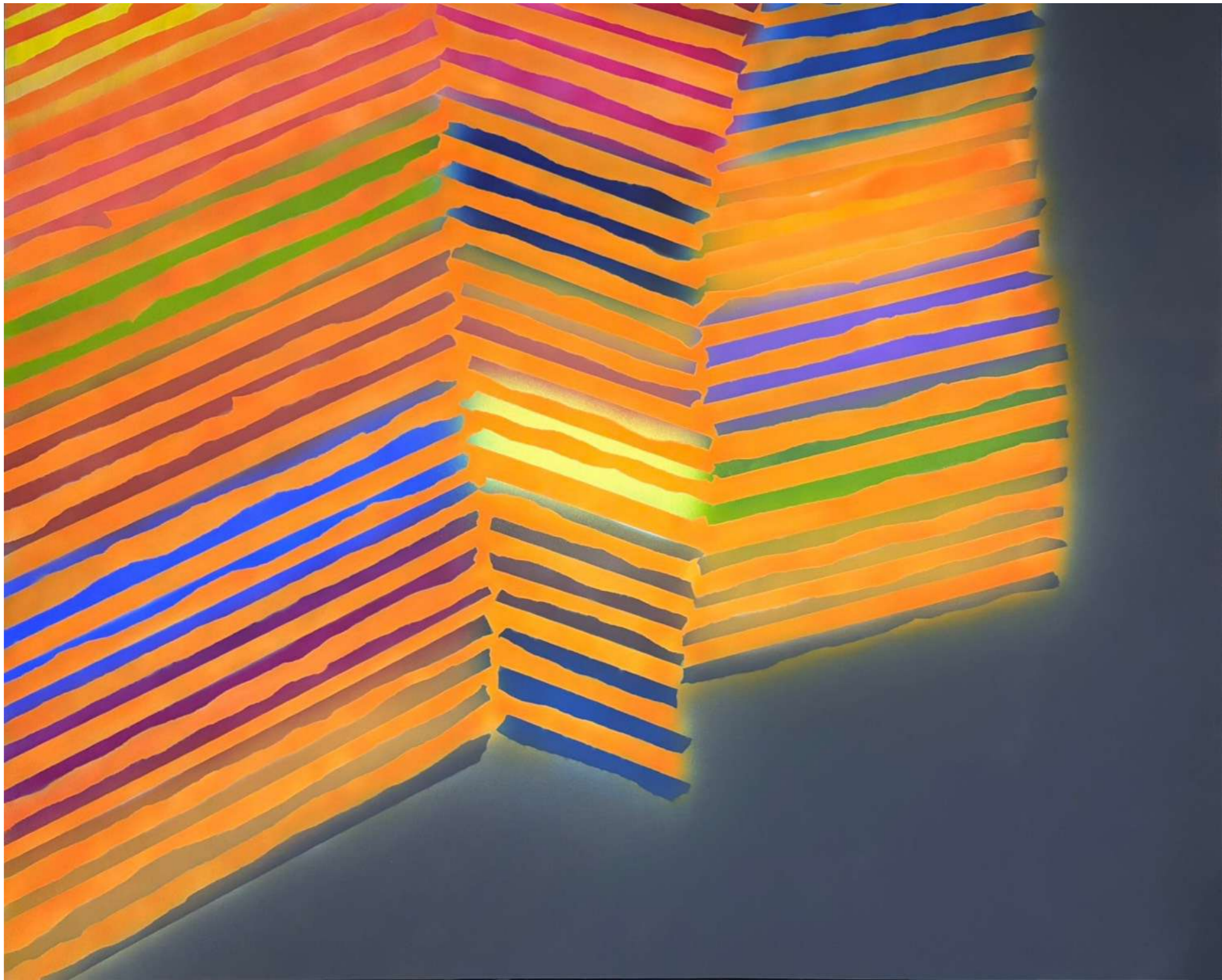




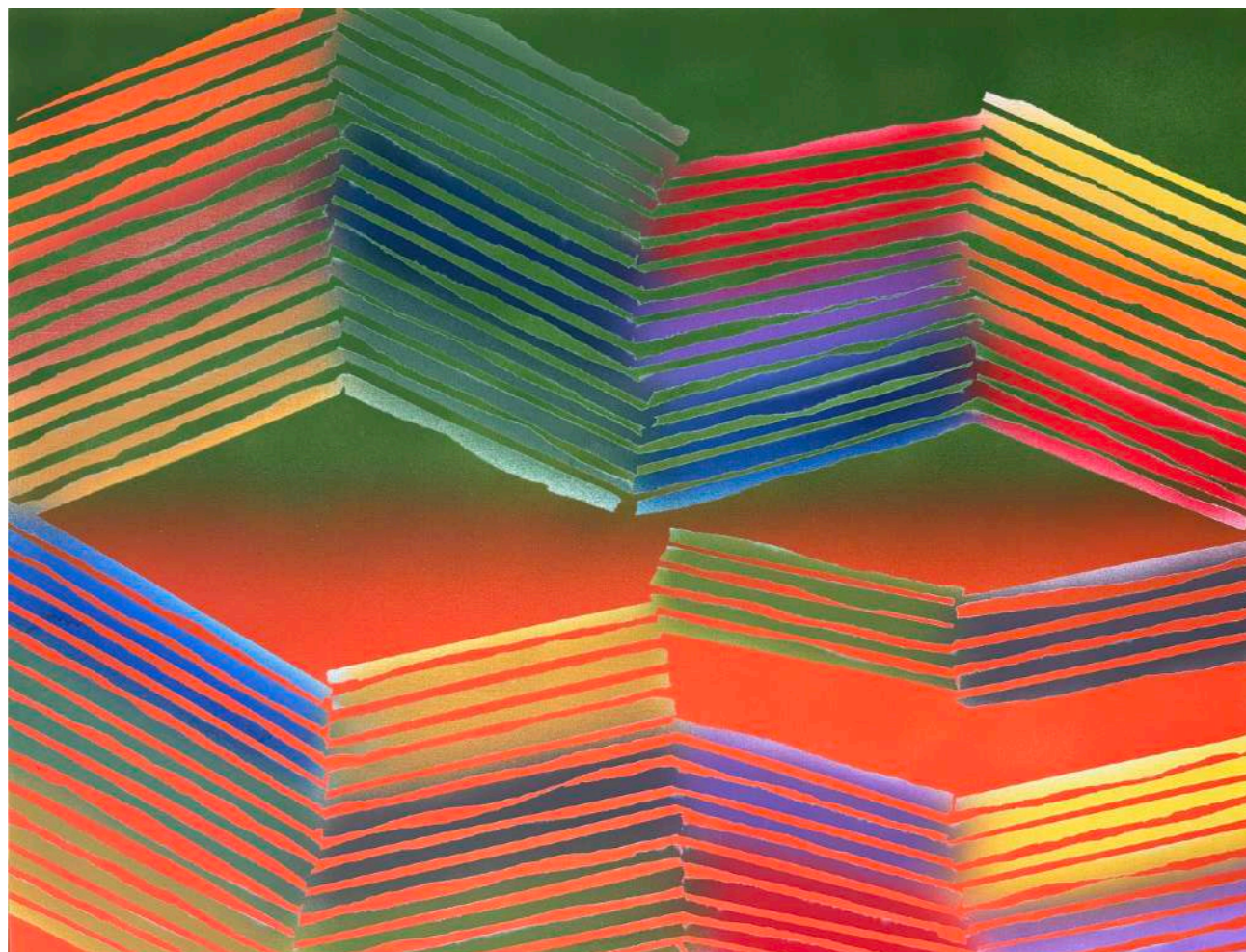




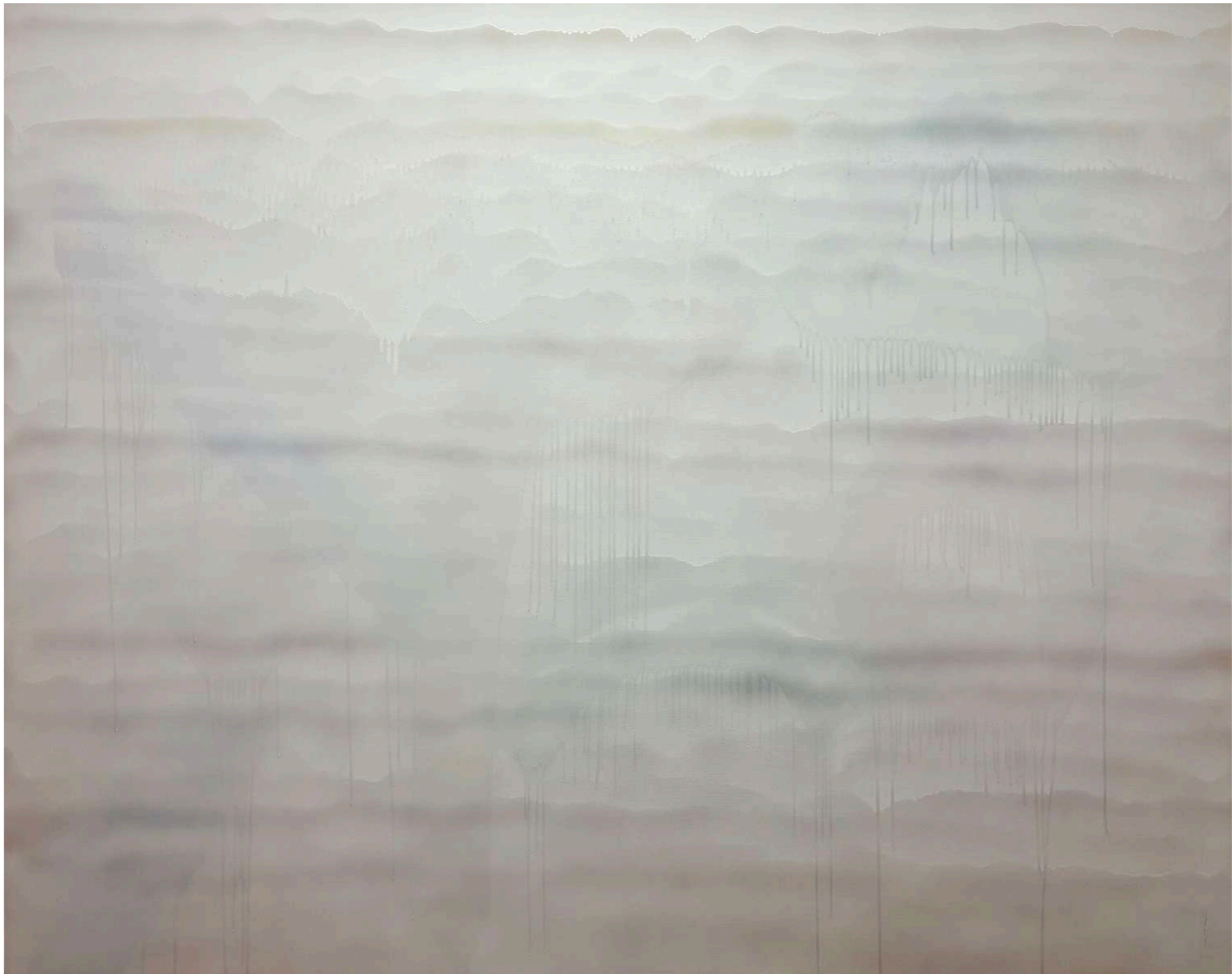
Fuerzas encontradas
Acrílico sobre tela, 123 x 200 cm, 2025



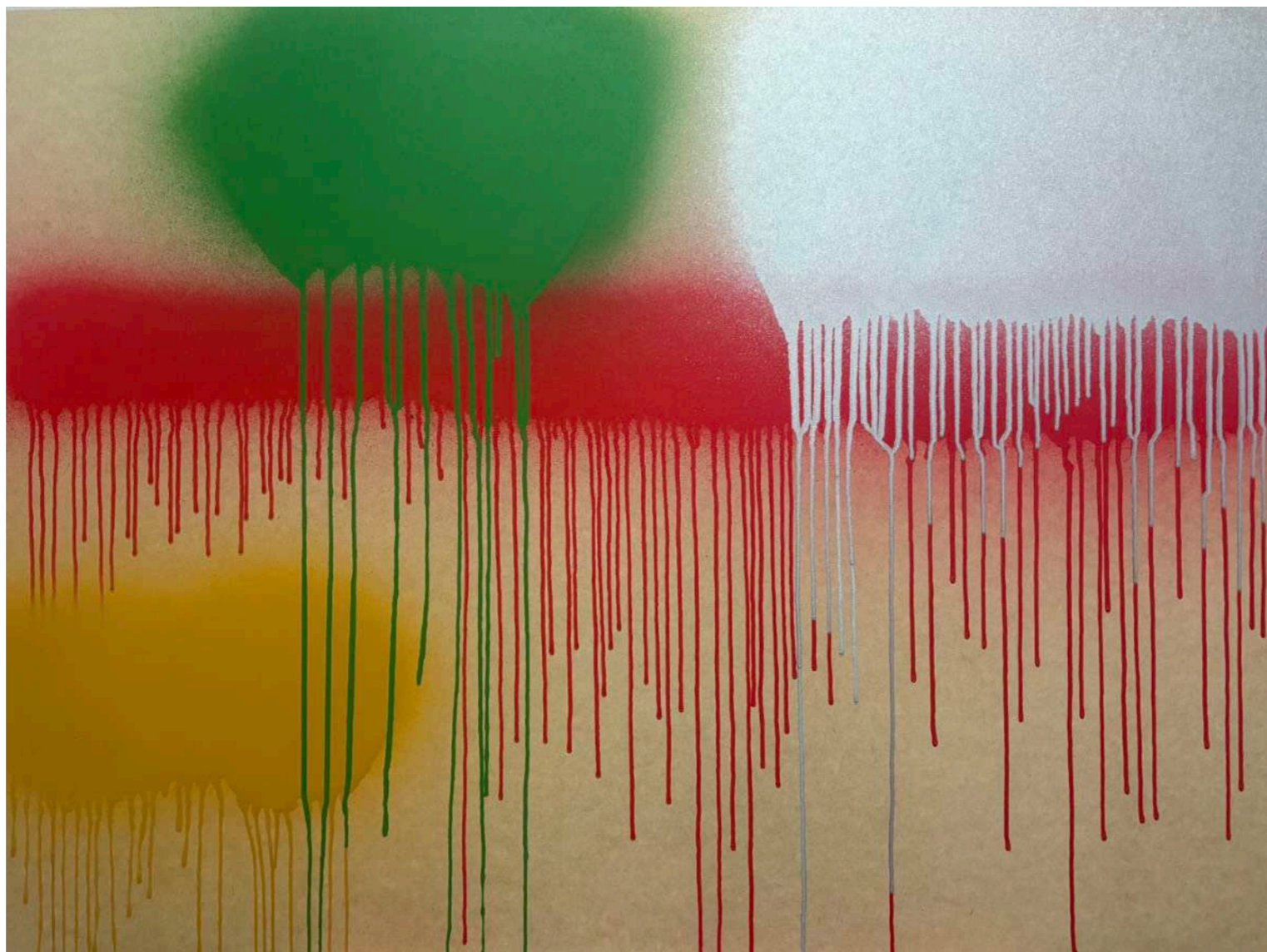
Movimiento en tres tiempos
Acrílico sobre tela, 162 x 200 cm, 2025



Rombos
Acrílico sobre tela, 80 x 105 cm, 2025



Paisaje blanco
Acrílico sobre tela, 160 x 200 cm, 2025



Cuatro manchas
Acrílico sobre MDF, 80 x 105 cm, 2025



Marina
Acrílico sobre tela, 80 x 60 cm, 2025



Árboles
Acrílico sobre tela, 90 x 90 cm, 2025



Cielo
Acrílico sobre tela, 150 x 150 cm, 2025

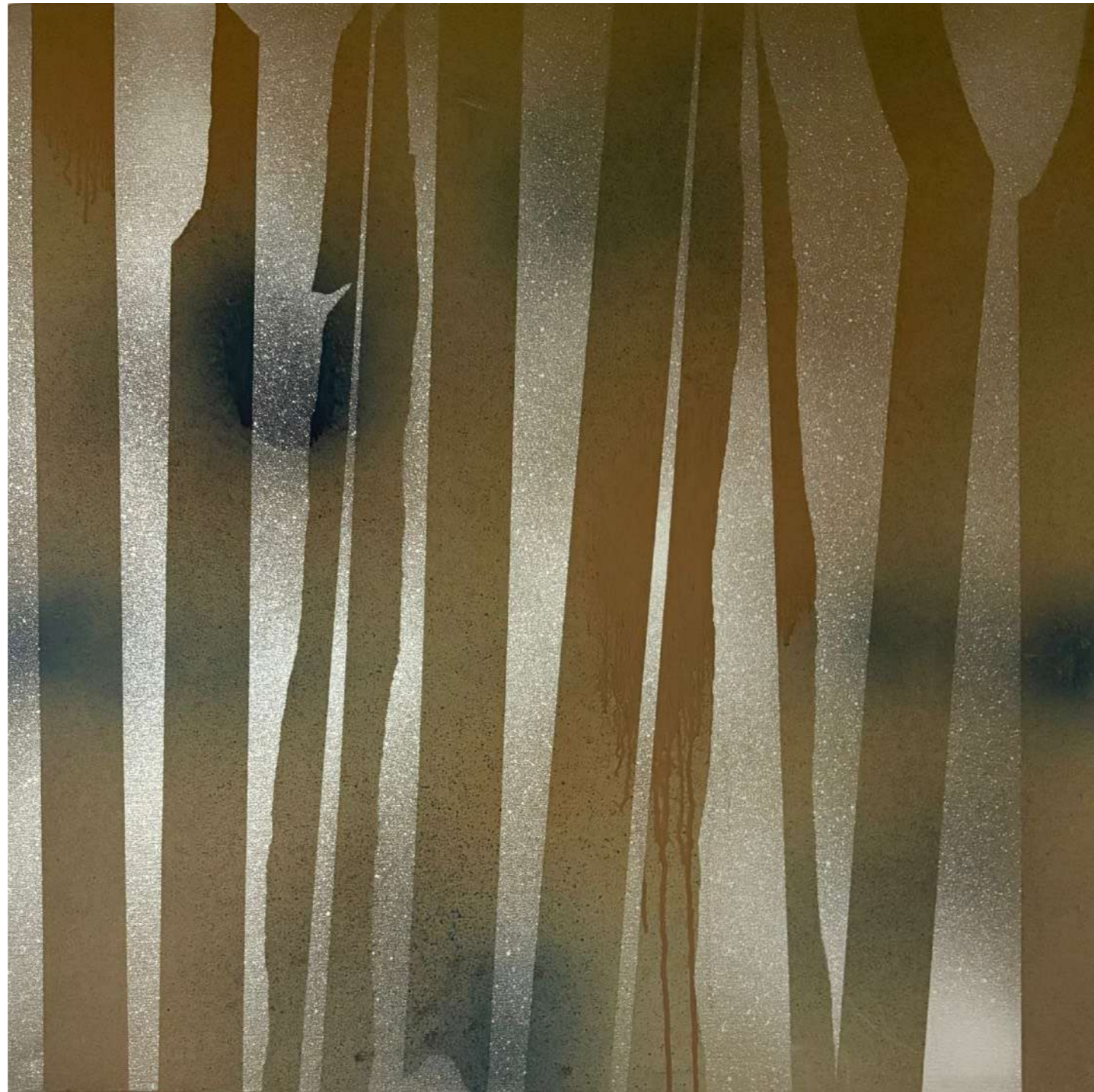
"Desde **2009 comencé a pintar con aerógrafo y cinta masking**, realizando diversas series de pinturas, en su mayoría abstractas y geométricas, en donde experimenté con las posibilidades técnicas que ese medio tiene, y plásticas, sobre todo dentro de la abstracción. Muy interesado en el **elemento sorpresa que el enmascarado proporciona**, por ejemplo, así como el **aspecto gráfico de la cinta**, y su relación al color, **sobreponiendo una paleta reducida**, generalmente **de tres colores primarios, con sus múltiples desdoblamientos**.

Hace aproximadamente seis meses, comencé un **nuevo cuerpo de obra**, que surgió a partir de la realización del **rasgado de la cinta masking**, lo que **proporciona nuevas y azarosas posibilidades de expresión gráfica y pictórica** para mí, que la rigidez de la línea recta, de alguna manera, limitaba. Así mismo y con la ayuda del programa Photoshop, **al registrar fotográficamente las etapas de cada cuadro**, más allá del elemento sorpresa, **al manipular las capas de la imagen** dentro de la aplicación, **me ha permitido ver cómo quedará lo enmascarado previamente**. Estos dos elementos han servido a favor de una pintura con mayores posibilidades, tanto temática como pictóricamente.

En este proyecto pictórico, tengo la intención de **ahondar en las posibilidades** técnicas y pictóricas **de la pistola de aire y el enmascarado, con una línea rasgada o quebrada**. Así, mismo, abrir las posibilidades pictóricas a favor de temáticas cercanas a mis **intereses primigenios y espirituales en la pintura**, como el bosque, la pareja, el sol y la luna, la iluminación, etc.

Así mismo, el **enmascarado naturalmente abre la posibilidad de utilizar dos paletas de color** (en lugar de tradicional singular paleta); **una para lo emascarado y otra para el "fondo"**, hecho con pistola de aire, y sus efectos pictóricos."

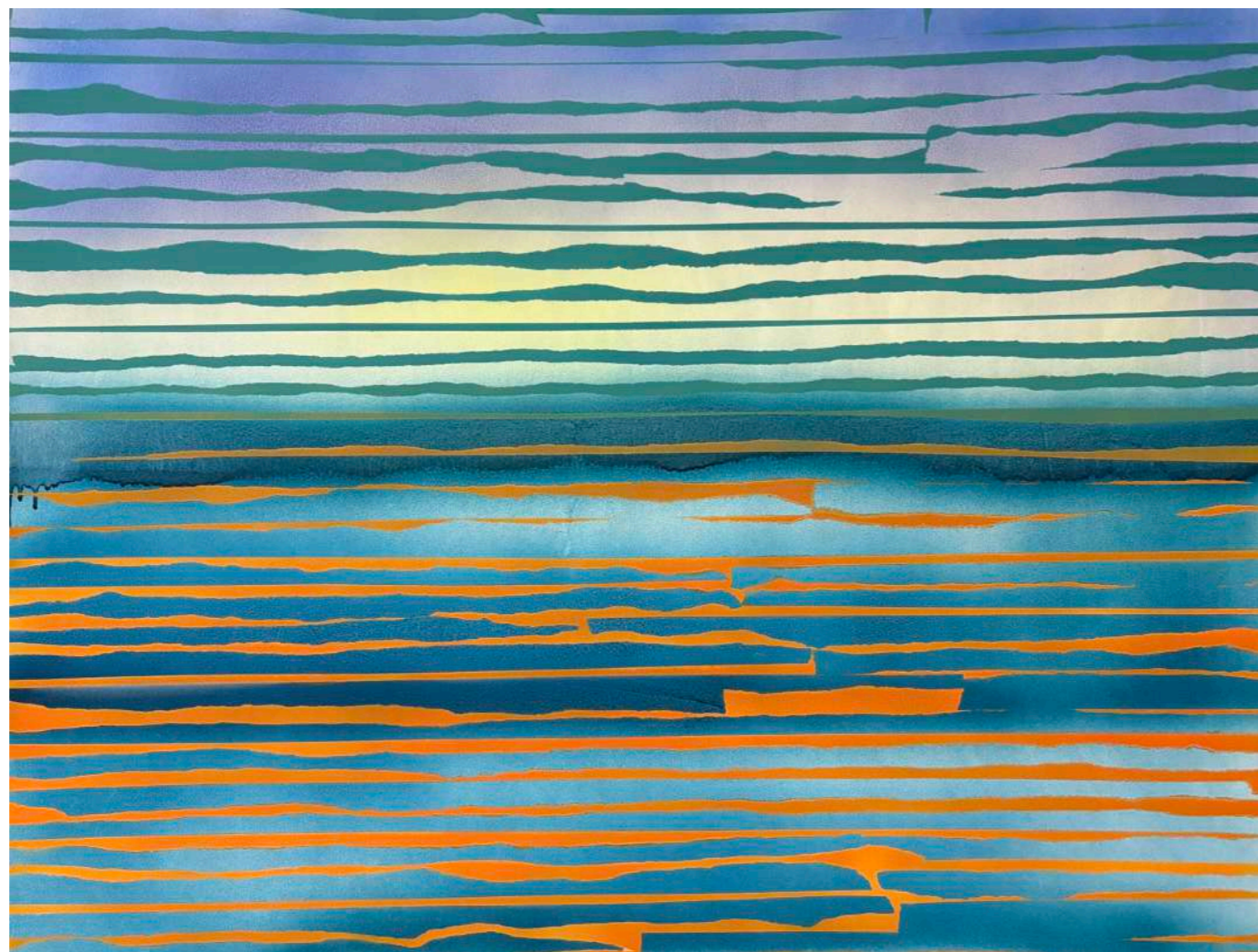
Ilán Lieberman



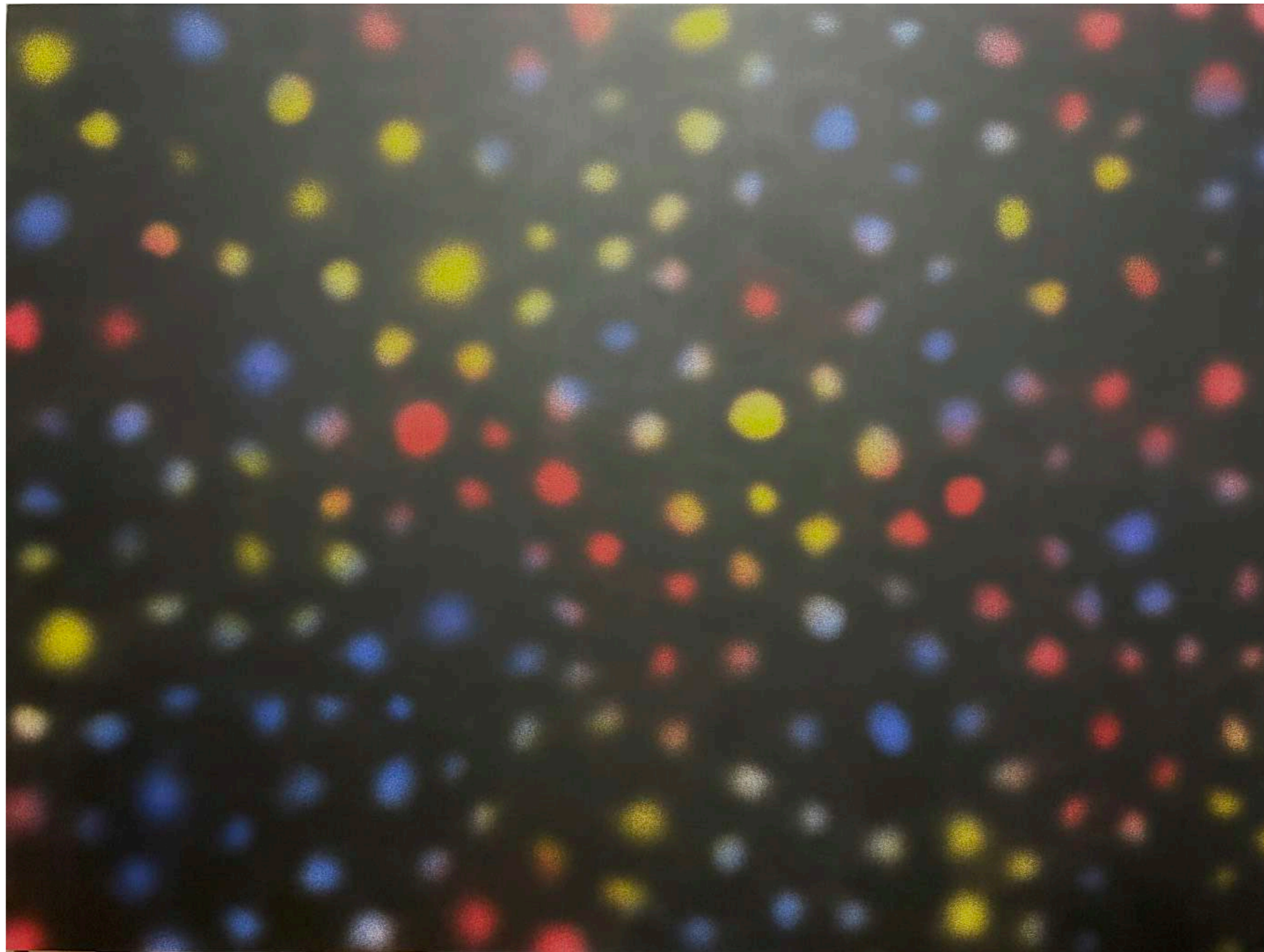
Energías ascendentes y descendentes
Acrílico sobre tela, 93 x 93 cm, 2025



Franjas de cobre
Acrílico sobre tela, 110 x 140 cm, 2025



Marina II
Acrílico sobre PDF, 80 x 105 cm, 2025



Planetas aglomeradas
Acrílico sobre tela, 120 x 160 cm, 2025



Estrella II
Acrílico sobre papel, 60 x 80 cm, 2025

MÍMESIS ENTRE NIEBLAS: ENTRE LO VISIBLE, LO INVISIBLE Y LO IMPREVISIBLE

OTTO CÁZARES

La **fórmula sagrada de los Misterios Eleusinos** para **hacer de la vista (exterior) una auténtica visión (interior)** decía **“Para ver mejor, más vale cerrar los ojos”**. Viudo dos veces al confiar menos en su visión que en su vista, Orfeo con tal formulación debió acompañar su salida del submundo.

Variación de aquella, «*Para ver mejor, más vale entrecerrar los ojos*» a la que hace alusión el título de esta muestra, conjunta el verbo griego **mysthos** (**acción de entrecerrar los ojos** al tiempo en que se guarda silencio) y **mist** (**niebla**).

Es el actuar, en un mismo acorde, entre *mysthos* y *mist*.

Entrecerrar los ojos para poder ver sin demasiada nitidez. **Vista en camino a ser visión**. De lo que se trata es de no cesar de **evocar-invocar-convocar** un cierto carácter de **flotación en lo mirado**. Entrecerramiento de los párpados o vista nublada, in-transparencia u opacidad, que invitan al **intercambio Mirada/Visión, Visión/Mirada** que va, como un cometa, de la imagen exterior a la imagen interior y de la interior a la exterior.

En su trabajo reflexivo sobre el dibujo, **Memoria de Ciego, Jacques Derrida** habló acerca de la **anticipación (que se hace con la mano)**, a **diferencia de la precipitación (que se hace con la cabeza)**. Con la consecuencia de que la *anticipación* con la mano del dibujo, más allá incluso de lo visible y lo invisible, abre el camino hacia lo imprevisible.

Lo *imprevisible* conoce al tiempo en que construye la expresión.

Tengo la impresión de que las **obras recientes de Ilán Lieberman** buscan una **reconexión** - desde filamentos vibrátiles y cromáticos- a la memoria **de un estado extático**. Recuperar ese estado, por la vía de la disciplina pictórica y buscado *pertenecer-se* en la obra, desvela su contenido a través de las series. Serialización significa que, aunque sucesiva, no está cada obra encadenada una a la otra, provee en la repetición más bien, la ocasión de **intentar develar una mimesis entre nieblas**.

Mirada entre nieblas.

Imprevisible.

Menos memoria de ciego que memoria de alguien que ha visto con los ojos entrecerrados, **Ilán pinta** como poseo **con colores-anticipación**. Confió más en su visión que en su vista e Ilán como Orfeo, con tal formulación acompañó su salida del submundo con márgenes cromáticos del camino, que **ondulan como onda hertziana**. Colores, **luminiscencias, iridiscencias**. Ondulan con guiños: *i-radiaciones* Klee, *i-radiaciones* Rothko. Colores *i-radiados* de una cierta fluorescencia: paleta radiactiva donde hay ***i-radi-acción cromática***.

En la experiencia, Ilán Lieberman llevaba impresa la garantía del duelo y el proceso estuvo marcado por la angustia: **«El sosiego no aporta sosiego»** escribió, con razón, **Maurice Blanchot**. Empezar *camino desde los márgenes* implicó para Ilán Lieberman una febril producción de **más de un centenar de obras pictóricas**: numerosas telas de distintos formatos y escalas, abundantes obras en papel, **que solicitaron una cuidadosa selección** para la exhibición *Para ver mejor, más vale entrecerrar los ojos, cuya i-radi-acción transcurre entre lo visible, lo invisible y lo imprevisible*.

Escribió el poeta **Edmond Jabès** **«Intentar, al margen de la tradición, recobrar los caminos de mis fuentes»**.

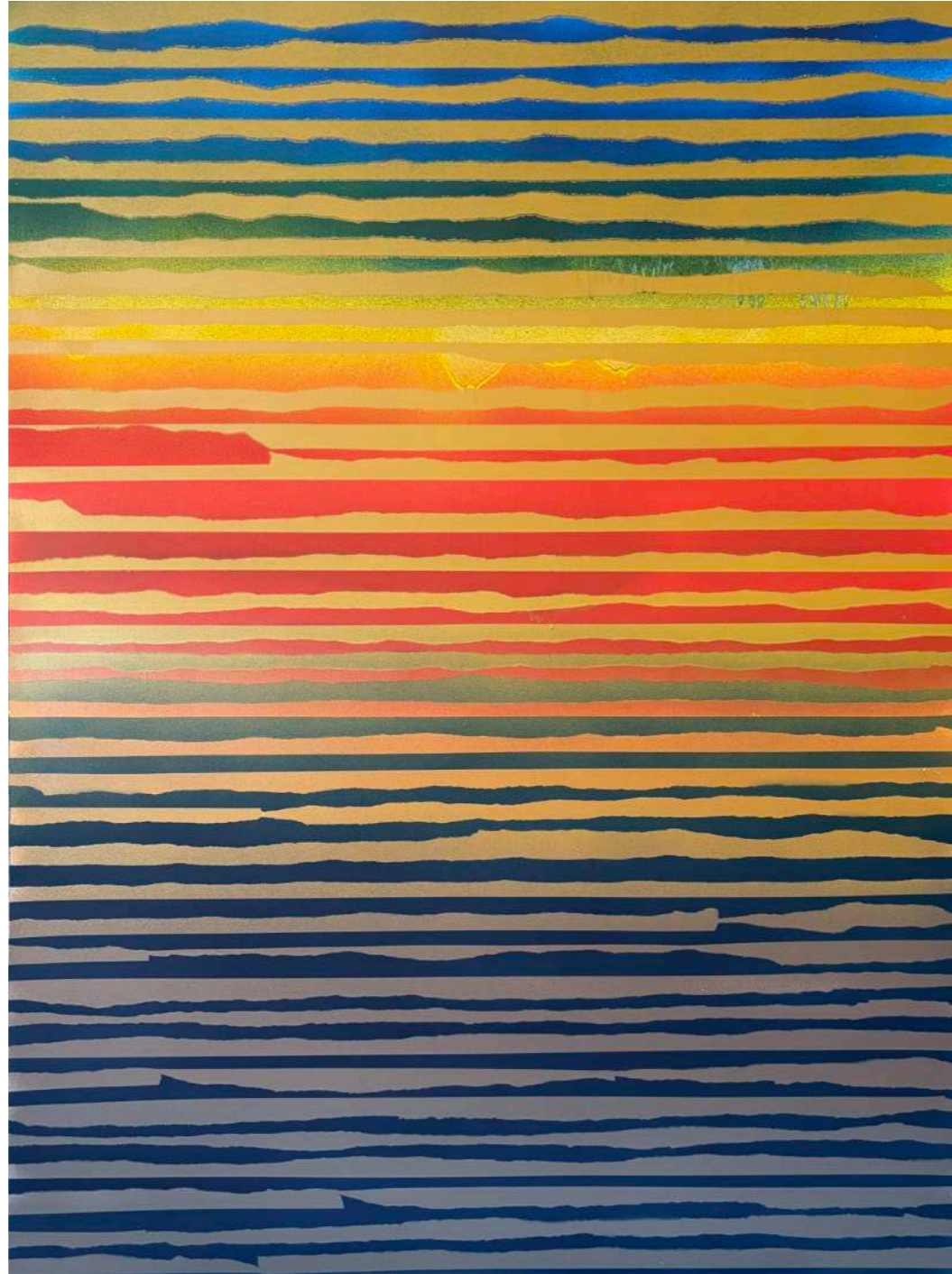
También Ilán **Lieberman regresa a sus fuentes** como artista **por el camino de los márgenes**. Regresa a sus fuentes por el camino más húmedo, neblinoso. Fuentes que están en **estado vaporoso**.

Ni siquiera tiene que llegar al pie de la fuente: al aproximarse ya está envuelto en una atmósfera. Su fuente difusa, repartida por doquier en miles y miles de partículas, hace que, mucho más que un pintar, Ilán Lieberman produzca **un suspender imprevisible**.

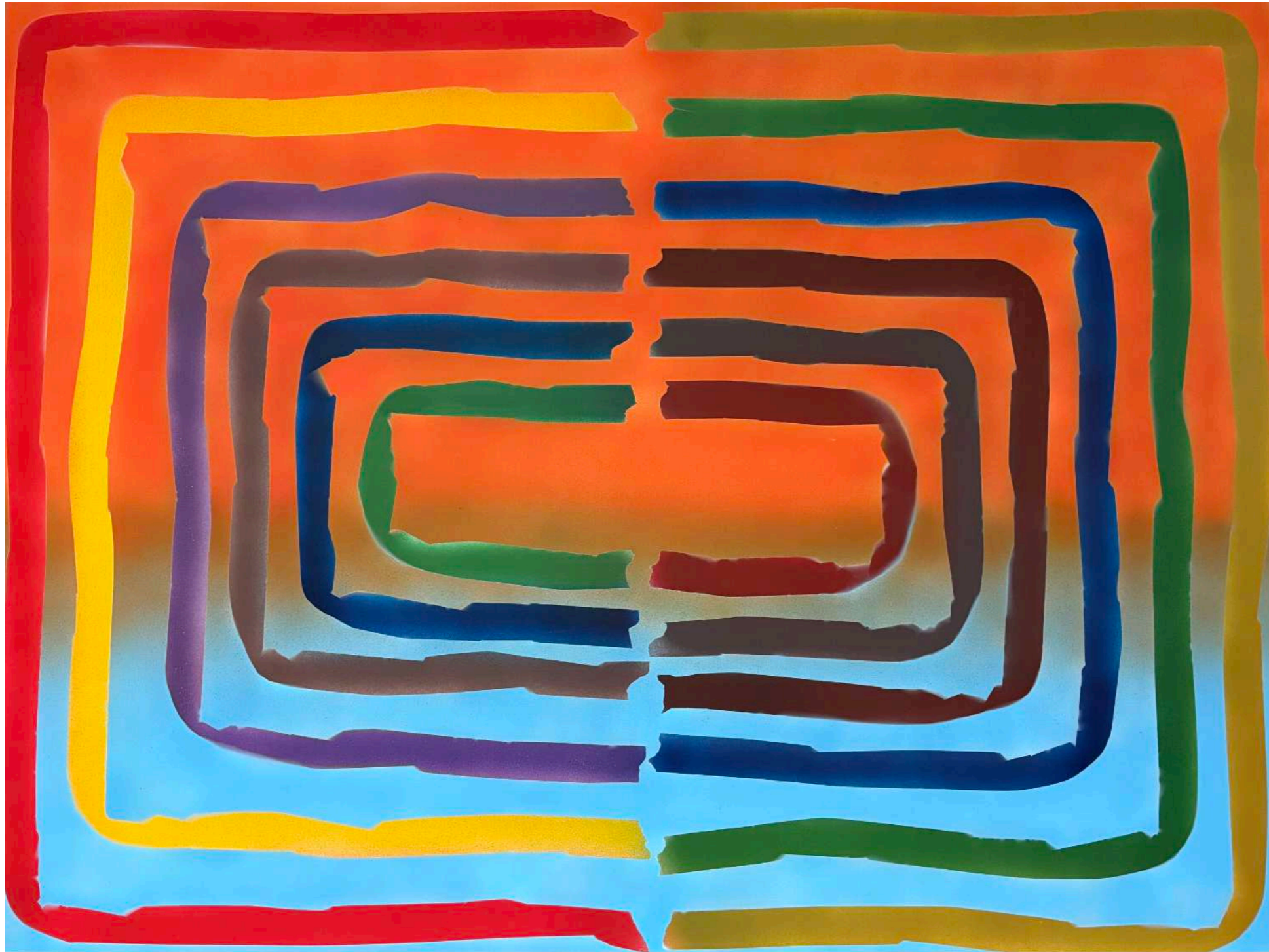
En el hermoso intento de regresar a sus fuentes por el camino imprevisible, persiste la fuente difusa, lo que me recuerda que, cuando **Kazuo Ishiguro** escribió la novela **Un artista en el mundo flotante**, el **regreso del artista era a La Casa**. Ilán emprendió el camino a la Casa-Fuente desde los márgenes, partiendo de **dos zonas** en las que estuvo: la zona **del duelo y la zona de la Epifanía** que, más tarde, y ya habiendo rendido el viaje de regreso, le pudo haber hecho decir una paráfrasis imaginaria a Meister Eckhart para esta exposición: *«Si yo no fuera, tampoco esta visión sería»*.



Atardecer
Acrílico sobre tela, 160 x 120 cm, 2025



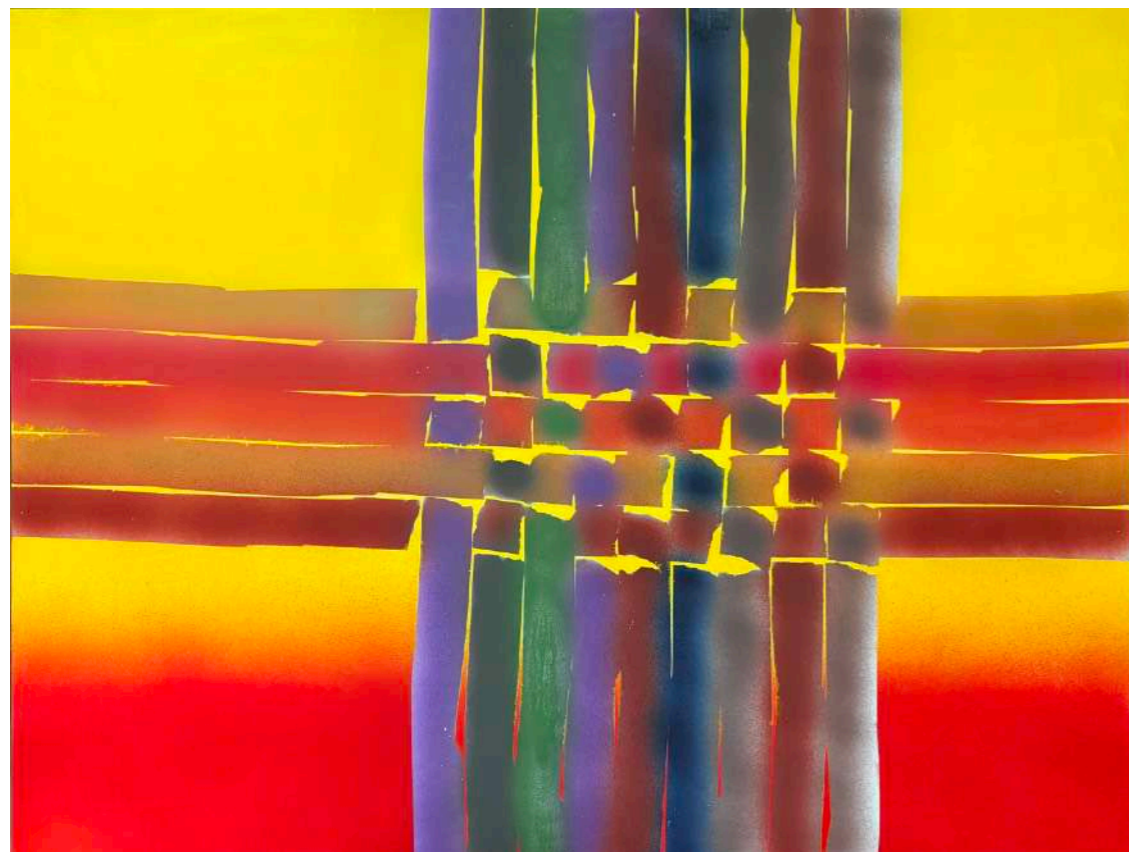
Atardecer en amarillo
Acrílico sobre MDF, 122,5 x 93,5 cm, 2025



Ventanas quebradas
Acrílico sobre tela, 120 x 160 cm, 2025



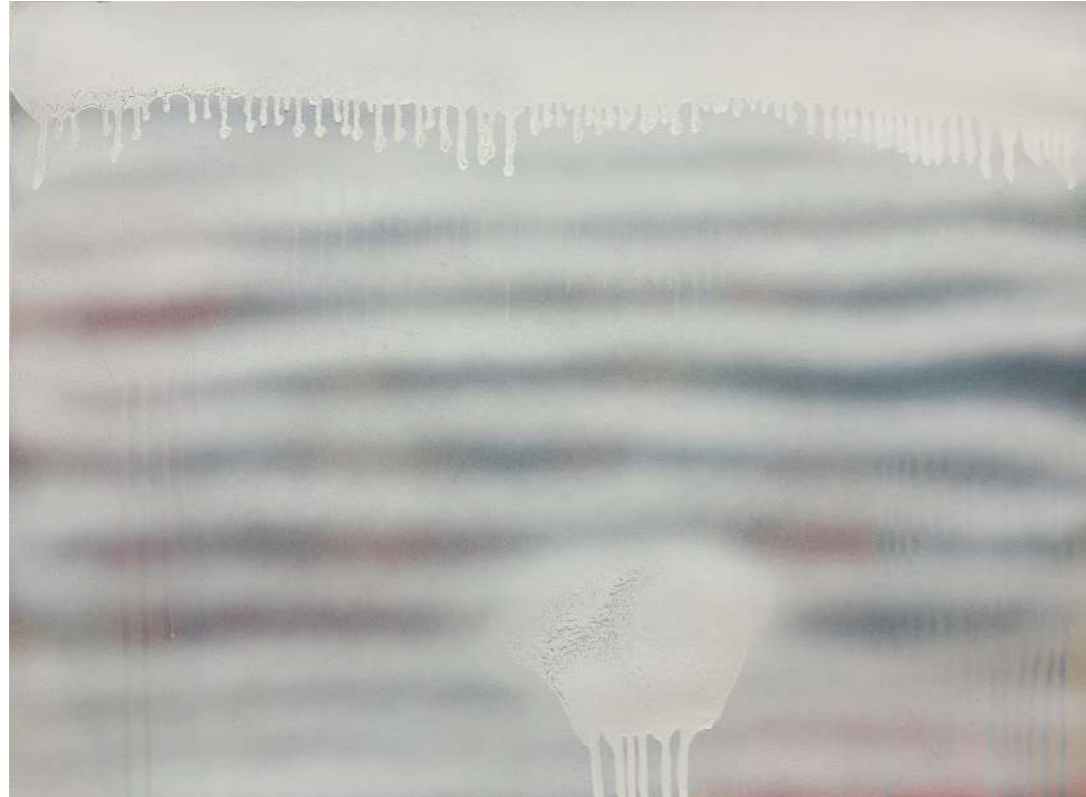
Túnel
Acrílico sobre MDF, 60 x 80 cm, 2025



Cruz
Acrílico sobre MDF, 80 x 105 cm, 2025



Paisaje con cielo naranja
Acrílico sobre MDF, 80 x 105 cm, 2025



Medusas
Acrílico sobre MDF, 60 x 80 cm, 2025



Medusas en dorado
Acrílico sobre MDF, 60 x 80 cm, 2025



Nubes
Acrílico sobre MDF, 60 x 80 cm, 2025



Noche negra
Acrílico sobre MDF, 60 x 80 cm, 2025



Cuatro arcos
Acrílico sobre MDF, 80 x 100 cm, 2025



ÍLAN LIEBERMAN (CDMX, 1969) cursó la carrera técnica de **diseño gráfico** en la escuela WIZO-Tzarfat, en **Tel-Aviv**, Israel entre 1984 y 1987 y realizó estudios de litografía en la Academia de **San Carlos en la Ciudad de México en 1992**. Es licenciado en Docencia de las Artes, por la ENPEG "La Esmeralda" (2019).

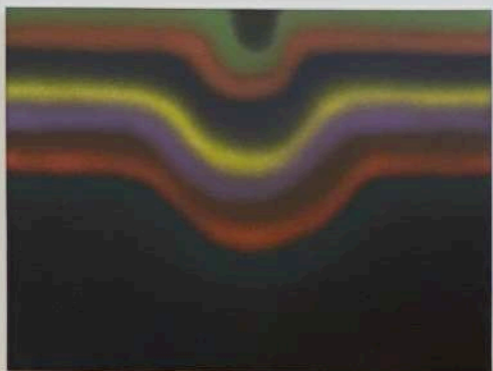
Entre sus **exposiciones individualmente** destacan Aglomeración y Dispersión (2023), en la **galería Le Laboratoire**; Semejante atracción (2019), en la galería Le Laboratoire; Soy de San Miguel del Progreso / Ni mayor Xamikel del Progreso, en el **Museo Amparo** (2016), Disculpen la molestia (2012), en **Casa del Lago**, UNAM; Por su propia seguridad (2011) en la galería Desiré Saint Phalle, Pirámide (2010) en la **Sala de Arte Público Siqueiros**, en la Ciudad de México; Dream Works (2010) en la galería Steve Turner Contemporary, en Los Ángeles, California; Niño perdido (2009) en el **Museo de la Ciudad de México, El Paso Museum of Art**, Texas y la galería de la Fundación Principe Claus, Amsterdam; Piezas Soñadas (2008) en **Casa Vecina**, CDMX; Desperdicio en la Celda Contemporánea, CDMX; La muerte de Colosio en al Fundación Colosio, CDMX, ambas en 2005; Semejanza (2004) en la Sala de Arte Público Siqueiros, el Museo de Arte de Sinaloa y el Museo de la Ciudad de Querétaro.

Ha participado en **exposiciones colectivas** de las que destacan ¿Hecho consumado?; memoria histórica, civismo crítico y arte contemporáneo, **Complejo Cultural Los Pinos** (2024); Excepciones Normales: Arte Contemporáneo en México, **Museo Jumex** (2021); Reverberaciones: arte y sonido en las **colecciones del MUAC**, MuAC (2017); Las apariencias engañan; **Museo Universitario del Chopo**, UNAM (2015); Revires; una antología, Casa de la primera imprenta, UAM (2014); Resisting the Present (2011-2012) en **Musée d'Art Moderne de la Ville de Paris y en el Museo Amparo** de Puebla; Tiempos de sospecha, **Museo de Arte Moderno**, CDMX; México: política y poética (2011), Nordiska Akvarellmuseet, Skärhamn, Suecia y San Francisco State University Fine Arts Gallery, San Francisco, USA; Transurbaniac (2010-2011) en el Museo Universitario Arte Contemporáneo (MuAC) y el **University Art Gallery UCSD**, San Diego, California; Espectrografías (2010) en el MuAC; El horizonte del topo (2010) en el **Palacio de Bellas Artes BOZAR**, Bruselas, Bélgica; Esquiador en el fondo de un pozo (2006) en la **Colección Jumex** y entre otros.

Su **primer largometraje documental, Al son de Beno** (2022), fue estrenado mundialmente, y en competencia, en el **Festival Internacional de Cine de Morelia**. Así mismo, fue exhibido en distintos festivales como Docsmx, en la Ciudad de México y el SFFF de Nueva York.

Su **obra forma parte de importantes colecciones públicas y privadas** tanto en México como en el extranjero, de las que destacan **La Fundación/ Colección Jumex y el MuAC**, entre otras. Desde 2006 es profesor en la Escuela Nacional de Pintura, Escultura y Grabado La Esmeralda y miembro del Sistema Nacional de Creadores de Arte del Fonca a partir del 2010.











PARA VER MEJOR, MÁS VALE
ENTRECERRAR LOS OJOS

ILÁN LIEBERMAN

Opening sábado 18 abril, 11-15h

LE LABORATOIRE

18.04 - 30.05.2026 | LUNES A VIERNES DE 11 A 14:30 Y 16:30 A 19H | SÁBADO DE 11 A 14:30H
GENERAL LÉON 56 | SAN MIGUEL CHAPULTEPEC | 11850 | CDMX | (55) 9350 2186 | INFO@LELABORATOIRE.MX

 LELABORATOIRE.MX

 /GALERIA.LELABORATOIRE

 /LELABORATOIREMX

 /GALERIALELABORATOIRE

C CUBICA
ARQUITECTOS

TEQUILA
1800

CERVEZA
CHASTRO

gama
galería de arte
mexicanas asociadas



LE LABORATOIRE

G.56 hub creativo
general león 56
san miguel chapultepec, 11850 cdmx
ventas whats: 55 3912 7294
www.laboratoire.mx

FB: <https://www.facebook.com/galeria.laboratoire/>
IG: <https://www.instagram.com/galerialelaboratoire/>
T: <https://twitter.com/laboratoiremx>

gama
- galerías de arte
mexicanas asociadas