

PARA VER MEJOR, MÁS VALE  
ENTRECERRAR LOS OJOS  
ILÁN LIEBERMAN

Opening sábado 18 abril, 11-15h

LE LABORATOIRE

18.04 - 30.05.2026 | LUNES A VIERNES DE 11 A 14:30 Y 16:30 A 19H | SÁBADO DE 11 A 14:30H  
GENERAL LÉON 56 | SAN MIGUEL CHAPULTEPEC | 11850 | CDMX | (55) 9350 2186 | INFO@LELABORATOIRE.MX

 LELABORATOIRE.MX

 /GALERIA.LELABORATOIRE

 /LELABORATOIREMX

 /GALERIALELABORATOIRE

**C CUBICA**  
ARQUITECTOS

TEQUILA  
**1800**

CERVEZA  
**CHASRO**

**gama**  
... galerías de arte  
mexicanas asociadas

# LE LABORATOIRE

PARA VER MEJOR,  
MÁS VALE ENTRECERRAR LOS OJOS

ILÁN LIEBERMAN

18 ABRIL - 30 MAYO 2026

La galería **Le Laboratoire** se complace en presentar **Para ver mejor, más vale entrecerrar los ojos**, tercera exposición individual de **Ilán Lieberman** en sus instalaciones.

## MÍMESIS ENTRE NIEBLAS: ENTRE LO VISIBLE, LO INVISIBLE Y LO IMPREVISIBLE

### OTTO CÁZARES

La **fórmula sagrada de los Misterios Eleusinos** para **hacer de la vista (exterior) una auténtica visión (interior)** decía "**Para ver mejor, más vale cerrar los ojos**". Viudo dos veces al confiar menos en su visión que en su vista, Orfeo con tal formulación debió acompañar su salida del submundo.

Variación de aquélla, «*Para ver mejor, más vale entrecerrar los ojos*» a la que hace alusión el título de esta muestra, conjunta el verbo griego **mysthos** (**acción de entrecerrar los ojos** al tiempo en que se guarda silencio) y **mist** (**niebla**).

Es el actuar, en un mismo acorde, entre *mysthos* y *mist*.

Entrecerrar los ojos para poder ver sin demasiada nitidez. **Vista en camino a ser visión**. De lo que se trata es de no cesar de **evocar-invocar-convocar** un cierto carácter de **flotación en lo mirado**. Entrecerramiento de los párpados o vista nublada, in-transparencia u opacidad, que invitan al **intercambio Mirada/Visión, Visión/Mirada** que va, como un cometa, de la imagen exterior a la imagen interior y de la interior a la exterior.

En su trabajo reflexivo sobre el dibujo, **Memoria de Ciego, Jacques Derrida** habló acerca de la **anticipación (que se hace con la mano)**, a **diferencia de la precipitación (que se hace con la cabeza)**. Con la consecuencia de que la *anticipación* con la mano del dibujo, más allá incluso de lo visible y lo invisible, abre el camino hacia lo imprevisible.

Lo *imprevisible* conoce al tiempo en que construye la expresión.

Tengo la impresión de que las **obras recientes de Ilán Lieberman** buscan una **reconexión** - desde filamentos vibrátiles y cromáticos- a la memoria **de un estado extático**. Recuperar ese estado, por la vía de la disciplina pictórica y buscado *pertenecer-se* en la obra, desvela su contenido a través de las series. Serialización significa que, aunque sucesiva, no está cada obra encadenada una a la otra, provee en la repetición más bien, la ocasión de **intentar develar una mimesis entre nieblas**.

Mirada entre nieblas.

Imprevisible.

Menos memoria de ciego que memoria de alguien que ha visto con los ojos entrecerrados, **Ilán pinta** como poseo **con colores-anticipación**. Confió más en su visión que en su vista e Ilán como Orfeo, con tal formulación acompañó su salida del submundo con márgenes cromáticos del camino, que **ondulan como onda hertziana**. Colores, **luminiscencias, iridiscencias**. Ondulan con guiños: *i-radiaciones* Klee, *i-radiaciones* Rothko. Colores *i-radiados* de una cierta fluorescencia: paleta radiactiva donde hay ***i-radi-acción cromática***.

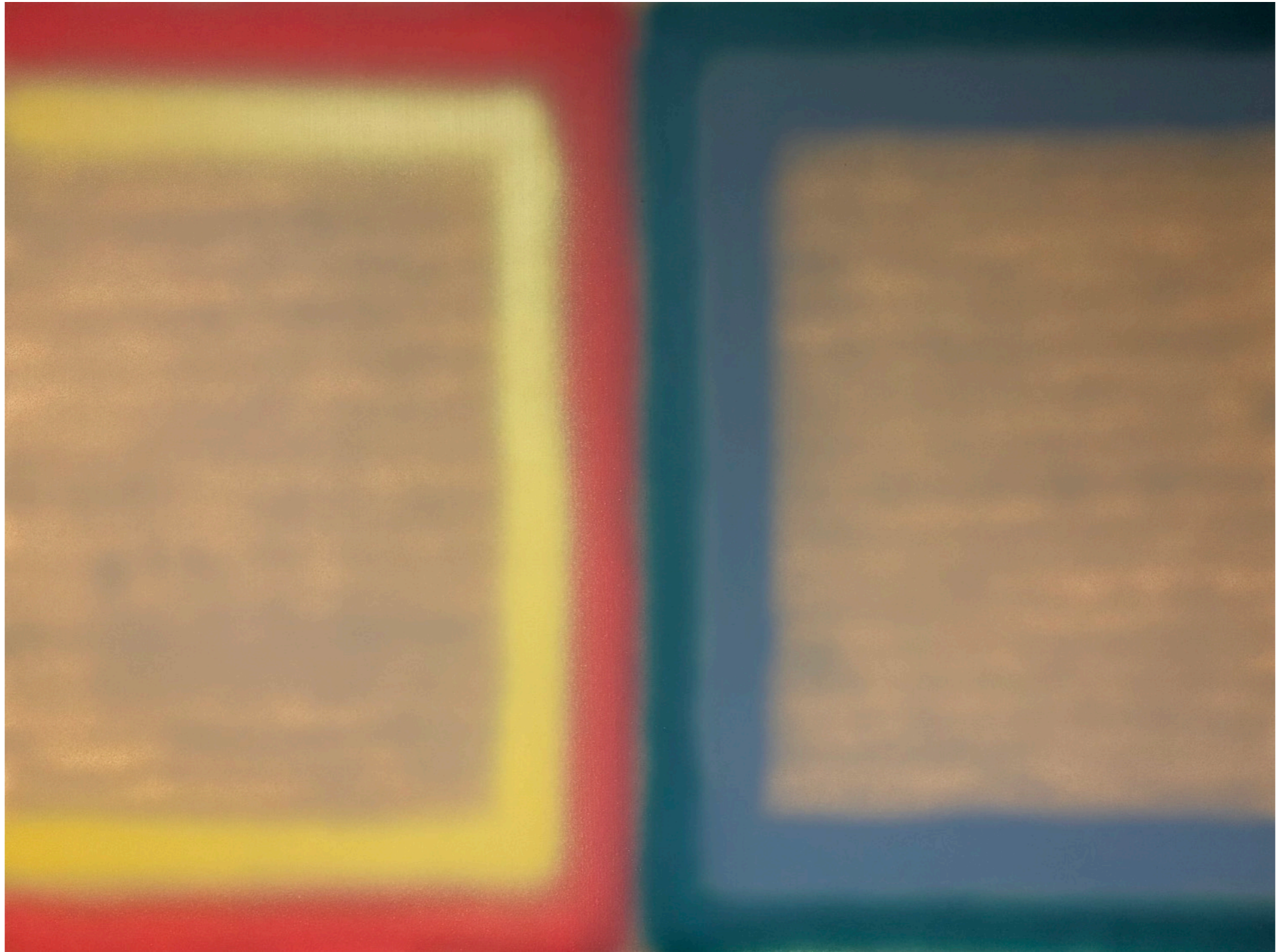
En la experiencia, Ilán Lieberman llevaba impresa la garantía del duelo y el proceso estuvo marcado por la angustia: **«El sosiego no aporta sosiego»** escribió, con razón, **Maurice Blanchot**. Empezar *camino desde los márgenes* implicó para Ilán Lieberman una febril producción de **más de un centenar de obras pictóricas**: numerosas telas de distintos formatos y escalas, abundantes obras en papel, **que solicitaron una cuidadosa selección** para la exhibición *Para ver mejor, más vale entrecerrar los ojos, cuya i-radi-acción transcurre entre lo visible, lo invisible y lo imprevisible*.

Escribió el poeta **Edmond Jabès** **«Intentar, al margen de la tradición, recobrar los caminos de mis fuentes»**.

También Ilán **Lieberman regresa a sus fuentes** como artista **por el camino de los márgenes**. Regresa a sus fuentes por el camino más húmedo, neblinoso. Fuentes que están en **estado vaporoso**.

Ni siquiera tiene que llegar al pie de la fuente: al aproximarse ya está envuelto en una atmósfera. Su fuente difusa, repartida por doquier en miles y miles de partículas, hace que, mucho más que un pintar, Ilán Lieberman produzca **un suspender imprevisible**.

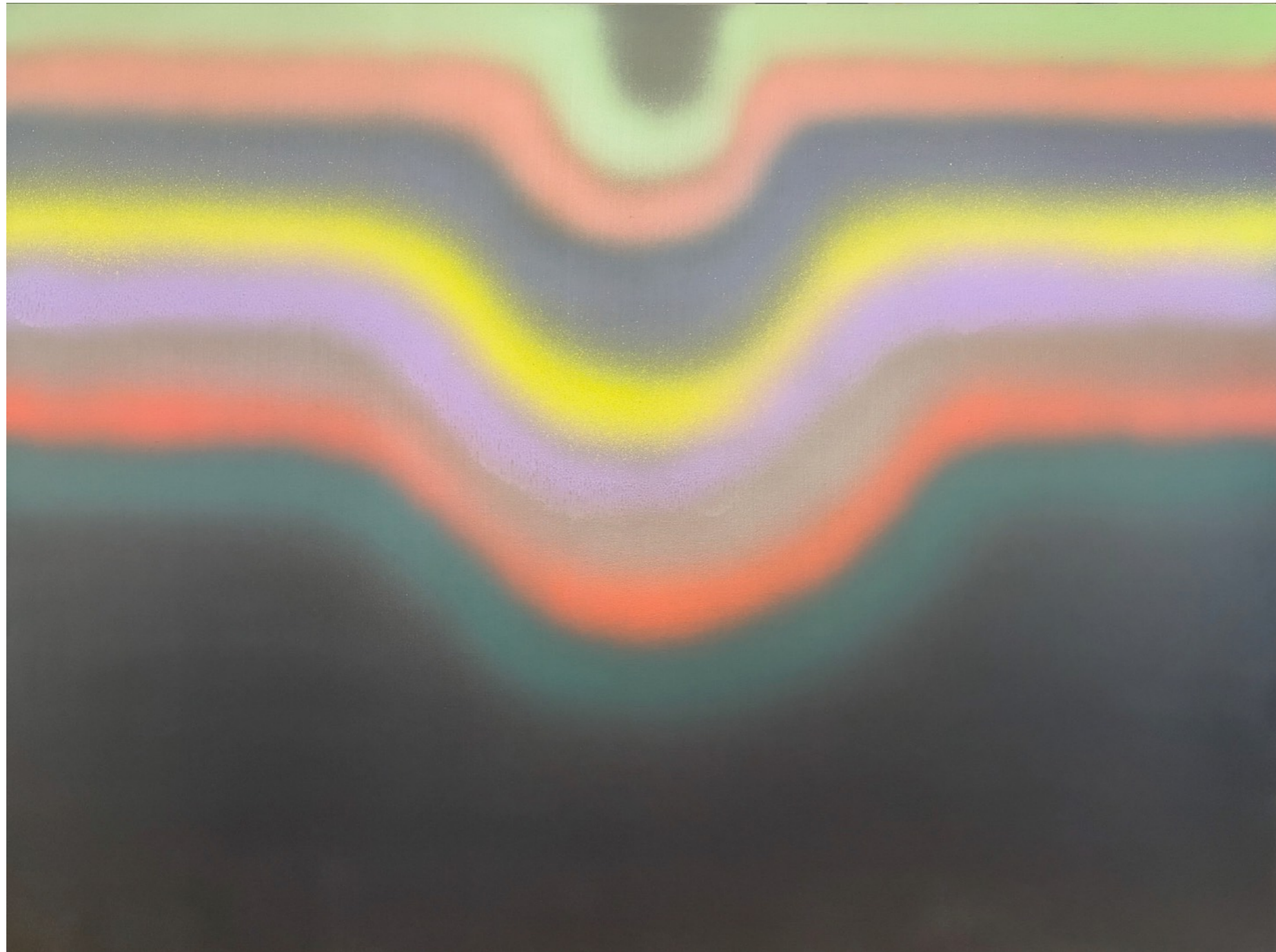
En el hermoso intento de regresar a sus fuentes por el camino imprevisible, persiste la fuente difusa, lo que me recuerda que, cuando **Kazuo Ishiguro** escribió la novela ***Un artista en el mundo flotante***, el **regreso del artista era a La Casa**. Ilán emprendió el camino a la Casa-Fuente desde los márgenes, partiendo de **dos zonas** en las que estuvo: la zona **del duelo y la zona de la Epifanía** que, más tarde, y ya habiendo rendido el viaje de regreso, le pudo haber hecho decir una paráfrasis imaginaria a Meister Eckhart para esta exposición: *«Si yo no fuera, tampoco esta visión sería»*



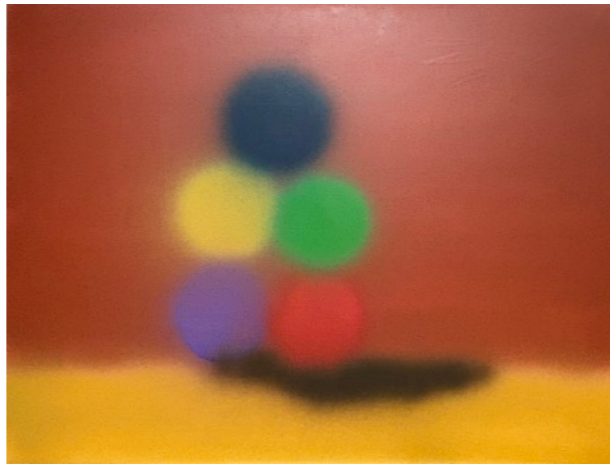
*Apertura grande*  
Acrílico sobre tela, 120 x 160 cm, 2025



*Crecimiento*  
Acrílico sobre tela, 200 x 162 cm, 2025



*Hendidura*  
Acrílico sobre tela, 120 x 160 cm, 2025



"Desde **2009 comencé a pintar con aerógrafo y cinta masking**, realizando diversas series de pinturas, en su mayoría abstractas y geométricas, en donde experimenté con las posibilidades técnicas que ese medio tiene, y plásticas, sobre todo dentro de la abstracción. Muy interesado en el **elemento sorpresa que el enmascarado proporciona**, por ejemplo, así como el **aspecto gráfico de la cinta**, y su relación al color, **sobreponiendo una paleta reducida**, generalmente **de tres colores primarios, con sus múltiples desdoblamientos**.

**Hace aproximadamente seis meses**, comencé un **nuevo cuerpo de obra**, que surgió a partir de la realización del **rasgado de la cinta masking**, lo que **proporciona nuevas y azarosas posibilidades de expresión gráfica y pictórica** para mí, que la rigidez de la línea recta, de alguna manera, limitaba. Así mismo y con la ayuda del programa Photoshop, **al registrar fotográficamente las etapas de cada cuadro**, más allá del elemento sorpresa, **al manipular las capas de la imagen** dentro de la aplicación, **me ha permitido ver cómo quedará lo enmascarado previamente**. Estos dos elementos han servido a favor de una pintura con mayores posibilidades, tanto temática como pictóricamente.

En este proyecto pictórico, tengo la intención de **ahondar en las posibilidades** técnicas y pictóricas **de la pistola de aire y el enmascarado, con una línea rasgada o quebrada**. Así, mismo, abrir las posibilidades pictóricas a favor de temáticas cercanas a mis **intereses primigenios y espirituales en la pintura**, como el bosque, la pareja, el sol y la luna, la iluminación, etc.

Así mismo, el **enmascarado naturalmente abre la posibilidad de utilizar dos paletas de color** (en lugar de tradicional singular paleta); **una para lo enmascarado y otra para el "fondo"**, hecho con pistola de aire, y sus efectos pictóricos."

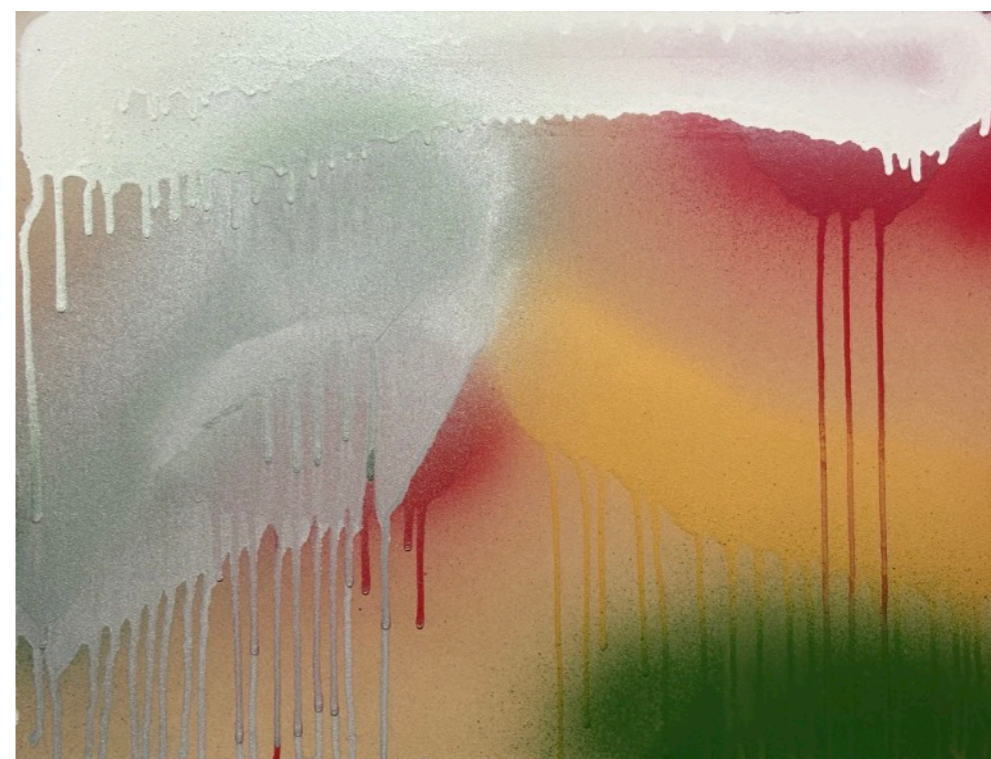
**Ilán Lieberman**



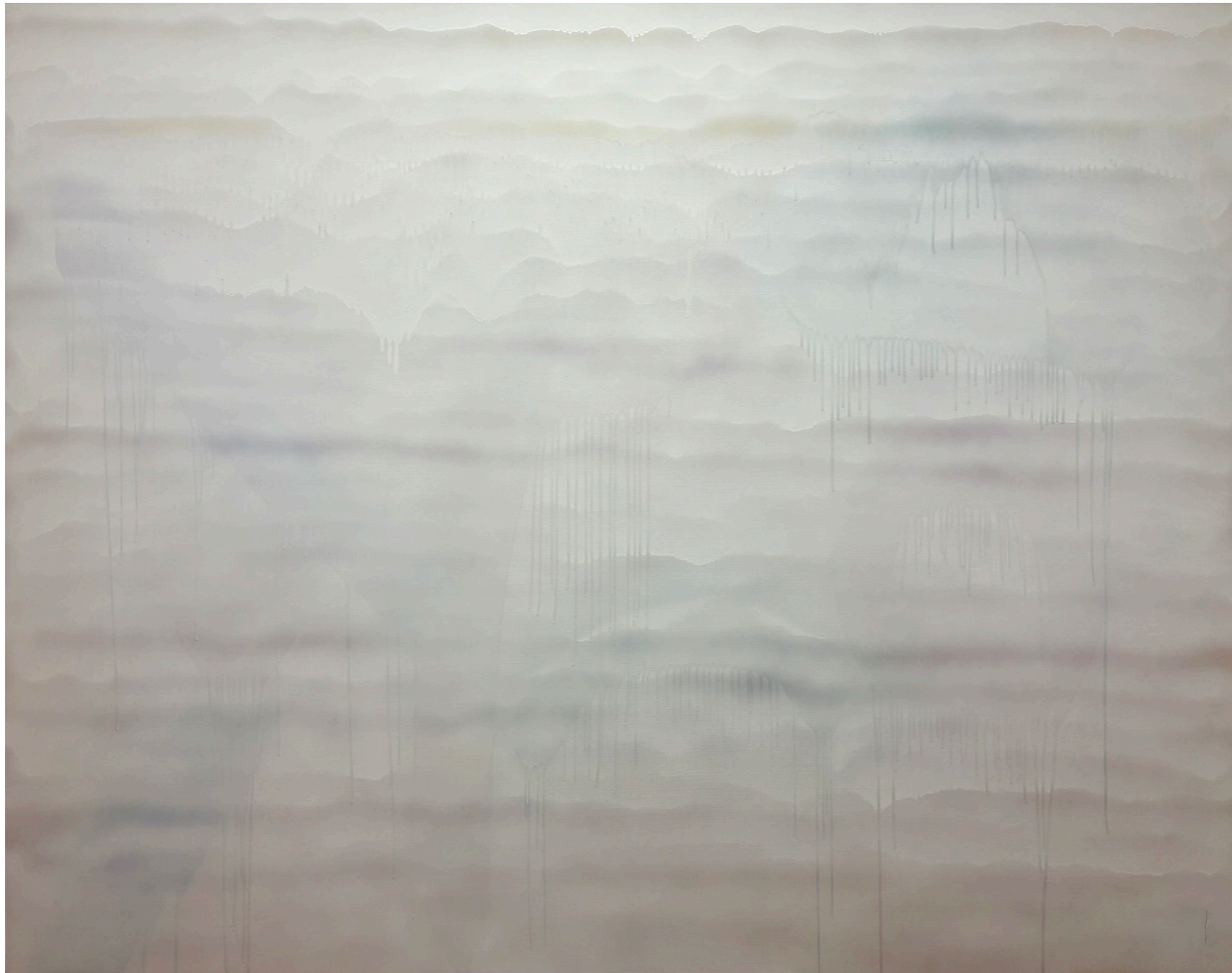
*Arcos verdes*  
Acrílico sobre madera, 61 x 82 cm, 2025



*Resplandecencia interior*  
Acrílico sobre madera, 40 x 52 cm, 2025



*Pajaros*  
Acrílico sobre madera, 40 x 52 cm, 2025



*Paisaje blanco*

Acrílico sobre tela, 160 x 120 cm, 2025

## **ILÁN LIEBERMAN**

Ilán Lieberman (Ciudad de México, 1963)

Cursó la carrera técnica de diseño gráfico en la escuela WIZO-Tzarfat, en Tel-Aviv, Israel entre 1984 y 1987 y realizó estudios de litografía en la Academia de San Carlos en la Ciudad de México en 1992.

Entre sus exposiciones individualmente destacan Aglomeración y Dispersión (2023), en la galería Le Laboratoire; Semejante atracción (2019), en la galería Le Laboratoire; Disculpen la molestia (2012), en Casa del Lago, UNAM; Por su propia seguridad (2011) en la galería Desiré Saint Phalle, Pirámide (2010) en la Sala de Arte Público Siqueiros, en la Ciudad de México; Dream Works (2010) en la galería Steve Turner Contemporary, en Los Ángeles, California; Niño perdido (2009) en el Museo de la Ciudad de México, El Paso Museum of Art, Texas; Piezas Soñadas (2008) en Casa Vecina, CDMX; Desperdicio en la Celda Contemporánea, CDMX; La muerte de Colosio en al Fundación Colosio, CDMX, ambas en 2005; Semejanza (2004) en la Sala de Arte Público Siqueiros, el Museo de Arte de Sinaloa y el Museo de la Ciudad de Querétaro.

Ha participado en exposiciones colectivas de las que destacan Resisting the Present (2011-2012) en Musée d'Art Moderne de la Ville de Paris y en el Museo Amparo de Puebla; Tiempos de sospecha, Museo de Arte Moderno, CDMX; México: política y poética (2011), Nordiska Akvarellmuseet, Skärhamn, Suecia y San Francisco State University Fine Arts Gallery, San Francisco, USA; Transurbaniac (2010-2011) en el Museo Universitario Arte Contemporáneo (MuAC) y el University Art Gallery UCSD, San Diego, California; Espectrografías (2010) en el MuAC; El horizonte del topo (2010) en el Palacio de Bellas Artes BOZAR, Bruselas, Bélgica; Esquiador en el fondo de un pozo (2006) en la Colección Jumex y entre otros. En 2002 recibió el apoyo del FONCA para la publicación de su libro monográfico Semejanza, tres series de Ilán Lieberman. En el 2005 participó en el Programa de Residencias Artísticas en el International Studio and Curatorial Program (ISCP) en Nueva York, EE.UU.

En 2009 recibió el apoyo de la Fundación / Colección Jumex, México y de la Fundación Príncipe Claus para la Cultura y el Desarrollo, Países Bajos para la publicación de su libro Niño perdido. En 2013, la UNAM publicó su tercer libro monográfico Disculpen la molestia. Su obra forma parte de importantes colecciones públicas y privadas tanto en México como en el extranjero, de las que destacan La Fundación/Colección Jumex y el MuAC, entre otras. Desde 2006 es profesor en la Escuela Nacional de Pintura, Escultura y Grabado La Esmeralda y miembro del Sistema Nacional de Creadores de Arte del Fonca a partir del 2010.

# LE LABORATOIRE

G.56 hub creativo  
general león 56  
san miguel chapultepec, 11850 cdmx  
ventas whats: 55 3912 7294  
[www.laboratoire.mx](http://www.laboratoire.mx)

---

FB: <https://www.facebook.com/galeria.laboratoire/>  
IG: <https://www.instagram.com/galerialelaboratoire/>  
T: <https://twitter.com/laboratoiremx>

**gama**  
\_ galerías de arte  
mexicanas asociadas